

Microsoft
GOLD CERTIFIED

Partner

Custom Development Solutions
Learning Solutions
Information Worker Solutions

SharePoint-nameš anje novih rešitev

SharePoint konferenca v Sloveniji

Strežnik za manjša podjetja - SBS

Nova ponudba IT storitev

Internet Explorer 8

Expression Blend

Portable apps

Wildcard

SharePoint 2007

Bootcamp

Delavnica za »urednike«

Delavnica za razvijalce

**Visual Studio Team System 2008 Team Suite
SQL - delavnica za razvijalce**

Priloga: koledar te ajev in CPLS te ajev

Cenjene bralke, spoštovani bralci!

No, pa je konec! ☺ po itnice so se nepreklicno iztekle. Poletje je minilo, še preden smo se ga do sitega naužili. Ste tudi vi podobnega mnenja? Ali pa ste morda med tistimi, ki vas še aka kakšen teden prijetnega oddiha?

Kakorkoli že, pred nami je novo obdobje, ki je lahko še posebej udovito, saj nas narava obdari s toplimi in žare imi barvami, ki pri arajo izjemno vzdušje. Kaj je lepšega, kot prijeten sprehod v toplem, son nem popoldnevu v gozdu ali parku, kjer je vse okoli nas mavrica rumene, zlate, rde e in rjave barve in pod nogami prijetno šelesti že odpadlo listje! Vas malo zamika? Kaj pa sveže pe en kostanj in kozar ek mošta?

No, pa de ne bomo le sanjarili. Za šolarje so se že odprla šolska vrata in tudi v našem izobraževalnem centru smo že za eli novo sezono. ez poletje smo se intenzivno pripravljali in za vas pripravili nekaj novih programov, ki bodo zagotovo vzbudili tudi vaše zanimanje. Na trgu je pa cela zbirka novih produktov, ki pa bodo dobro delali le, e jih bomo znali dobro uporabljati - za to pa je potrebno [novo znanje](#).

Pozorno prelistajte naš program in zagotovo boste našli tisto, kar **VAS** najbolj zanima. e pa se ne boste mogli odlo iti, se nam nemudoma oglasite, da vam pri izbiri pomagamo.

Za vodilne osebe in vse tiste, ki imajo zelo specifi ne potrebe po znanju ali pa zelo natrpan urnik, veliko službenih potovanj, priporo amo [individualne u ne ure](#).

Naj še posebej poudarim, da ima naš šolski center najdaljšo tradicijo [izobraževanj za programerje](#), saj tovrstne te aje neprekinjeno izvajamo že od leta 1992. Poleg šolanj s podro ja razvoja, že vrsto let izvajamo tudi te aje in delavnice na temo [infrastrukture](#), [komunikacij](#) in [varnosti](#). Prav na tem podro ju smo si v zadnjih letih pridobili vaše zaupanje in ugled, saj imamo izvrstne predavatelje za Windows Server 2003 / 2008, SharePoint 2007, Exchange 2003 / 2007, ... Še ve , v letošnjem letu nam je Microsoft podelil še dodatno kompetenco iz podro ja varnosti: [Microsoft Security Software Advisor](#). Na podlagi pridobljenega znanja in izkušenj, ki so ga morali naši strokovnjaki dokazati še z uspešno opravljenimi izpiti, nam je

Microsoft priznal specializacijo že na ve podro jih:

[Information Worker Solutions Competency](#)

- Office Deployment Specialization
- Portals and Collaboration Specialization

[Microsoft SharePoint Deployment Planning Services \(SDPS\)](#)

[Custom Development Solutions Competency](#)

- Web Development Specialization

[Small Business Specialist](#)

- Network Solutions Specialization
- Business Productivity Solutions Specialization

[Learning Solutions Competency](#)

[Security Software Advisor](#)

Torej vam lahko poleg odli nega šolanja zagotovimo tudi ustrezne rešitve, ki zadevajo programsko opremo ali infrastrukturo. Pokli ite nas in nam zaupajte svoje težave, mi pa vam bomo predlagali optimalno rešitev za vašo situacijo.

Potrebujete zanesljivega partnerja za »[helpdesk](#)«? Želite svojim zaposlenim zagotoviti im lažji prehod na Office 2007? Boljše pomo i vaši uporabniki ne bodo deležni nikjer! Pokli ite in nam zaupajte!

[Kompas Xnet-ov VIP klub](#)

lani VIP kluba so deležni posebnih ugodnosti pri nas in pri sponzorjih - poglejte na spletno stran, predvsem pa postanite lan [VIP kluba](#) tudi VI! Prihodnje sre anje VIP kluba bo ravno v teh dneh - 4. september 2008.

[Kompas Xnet-ov lanski popust](#)

Si je vaše podjetje že pridobilo pravico do lanskega popusta? Podjetja, ki pri nas redno šolajo svoje zaposlene, so upravi ena do dodatnih ugodnosti, popusta v višini **10 %**.

Iskreno si želim, da nam zaupate tudi VI in odgovornosti izobraževanja zaposlenih zaupate nam.

Prisr en pozdrav

Branka Slinkar
Direktorica

branka.slinkar@kompas-xnet.si

Rezanje oblik »po-meri« z Expression Blend-om

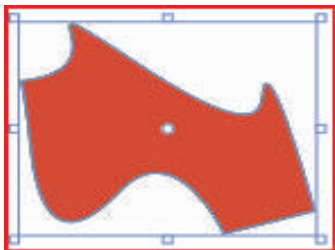
Preden za nem s lankom, bi najprej zaželel en lep poletni pozdrav vsem bralcem revije Pika, upam da ste imeli karseda lepe poletne po itnice polne sonca in brezskrbnih dni.

Pa za nimo: izmed Expression Tools orodij je eno izmed najbolj uporabnih prav gotovo Expression Blend, katero ima z vse bližnjim prihodom Silverlight-a 2.0 (trenutna verzija je verzija 2.0 Beta 2) tudi vse bogatejši nabor funkcionalnosti.

Vendar pa je ena izmed funkcionalnosti, ki jo pogrešam v Blendu prav gotovo orodje za rezanje. Saj veste, tiste škarjice, katere sre amo v ve ini programov za delo z grafi no vsebino, med drugim tudi v orodju Expression Design, ki bi ga sicer lahko uporabil, pa vendar bi želel to funkcionalnost tudi v Blendu).

Torej, eprav Blend nima implementirane tovrstne funkcionalnosti, pa ima vseeno na voljo dovolj bogat nabor drugih grafi nih operacij, s katerimi lahko dosežemo želeno funkcionalnost.

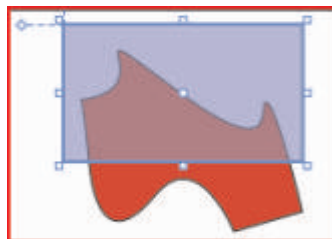
Recimo, da so naše oblikovalske ideje rodile obliko, katero želimo razdeliti na polovico, ozna poljubne dele s pomo jo Expression Blend-a.



Eden izmed na inov s katerim lahko dosežemo želeni rezultati je z uporabo funkcionalnosti združevanja (»Combine«). Funkcijo združevanja v meniju »Object« lahko uporabimo za npr. »lepljenje« oblik skupaj, »rezanje« lukenj, izdelavo posameznih prekrivanj, mi pa jo bomo uporabili za razdelitev naših likov po eni ali ve reznih linij. Za nimo s preprostim ravnim rezom, katerega dosežemo preprosto tako, da narišemo enostaven lik preko lika, ki ga želimo razrezati, npr. kot je vidno na sliki:

Zaradi lepše vidljivosti in tudi natanosti, naredimo zgornji lik nekoliko prozornejši, eprav v resnici barva lika uporabljenega za naš rez ni pomembna.

Sedaj izberemo oba lika, najprej lik uporabljen za rez in nato še lik, katerega želimo razrezati, vrstni red je tu pomemben, saj rezultat našega reza prevzame barvo drugo izbranega lika.



Sedaj izberemo »Object« -> »Combine« -> »Divide«, ki nam kot rezultat vrne »sestavljene« komponente tipa »Path« zalepljene skupaj.

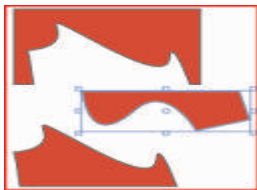
Dobljeno »sestavljeno pot« lahko sedaj preprosto razstavimo na posamezne dele tako, da izberemo »Object« -> »Path« -> »Release Compound Path« (ali uporabimo bližnjico Ctrl-Shift-F8). Rezultat je podoben ne emu takemu: Tako, edina stvar, ki nas še lo i od željnih dveh polovic je, da izbrisemo neželene »Path« objekte, in dobimo želeni dve polovici.



Stvar lahko postane bolj zanimiva, e namesto enostavnih oblik uporabimo morebiti malenkost bolj zahtevne oblike (lzvedemo rez in razmaknemo dobljene dele).

Drug na in s katerim lahko režemo like pa je s pomo jo uporabe »Sub-Selection« (izbrano na sliki) in »Path« orodja.

-Shift-F8). Rezultat, ki ga dobimo, pa je podoben ne emu takemu:



Tako, edina stvar, ki nas še lo i od željnih dveh polovic je, da izbrisemo neželene »Path« objekte in dobimo želeni dve polovici.

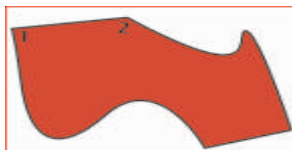
Stvar lahko postane bolj zanimiva, e namesto enostavnih oblik (kot je bil naš kvadrat), uporabimo morebiti malenkost bolj zahtevne oblike - izvedemo rez in razmaknemo dobljene dele .

Druga in s katerim lahko režemo like pa je s pomo jo uporabe »Sub-Selection« in »Path« orodja.

Sedaj izberemo del, ki ga želimo izrezati in pritisnemo tipko »Delete«.



Sedaj, ko imamo polovico lika, odprti del zapolnimo s pomo jo »Pen« (svin nik) orodja in povežemo robni to ki.



Anton Šivic
Programer, MSP

tone.sivic@kompas-xnet.si

An advertisement for Windows Server 2008 software. It features a smiling man in a light blue shirt. The word "NOVO" is written in large, white, outlined letters in the top left corner. Below the man, the text "Learn it. Earn it." is written in white on an orange background. Below that, the text "FREE Windows Server 2008 software when you take any of these 3 featured courses." is written in white on a dark orange background.

BREZPLA NA programska oprema Windows Server 2008 s PETIMI CAL licencami

#6416: Technology Skills to Windows Server 2008

Termini: 25.-29. avgust in 6.-10. oktober 2008

#6421: Configuring and Troubleshooting a Windows Server

Termini: 15.-19. september ali 20.-24. oktober 2008

#6424: Fundamentals of Windows Server 2008 Active Directory

Termini: 1.-3. oktober ali 17.-19. december 2008

Samo do 31. decembra 2008.
Vredno je pohiteti.

Svoji sliki naredite umetniški okvir

Poletni dopusti so že za nami in najverjetneje ste svoja dopustniška doživetja ovekove ili s fotografijami. Sedaj vam ostane le še lepota obdelava slik, izdelava albuma in razvijanje slik.

V **Photoshop-u** lahko svoje slike popravite, olepšate, jim dodate okvirje, itd. V tej številki Pike vam bom opisala, kako lahko svojim fotografijam ustvarite umetniške okvirje.

Pa za nimo. Za za etek moramo v programu Photoshop ustvariti nov dokument. V meniju File izberete možnost New. Pri Preset izberite International Paper in nato velikost papirja (sama bom izbrala A5 format). Nastavite še lo ljivost (Resolution) na 300 pikslov na in o in Background contents na belo. Ostale nastavitve pustite nespremenjene. e želite spremeniti postavitev lista iz vodoravnega položaja na pokon nega, kliknete Image in nato izberete Rotate Canvas in še 90°CW.

Sedaj se lahko lotite izdelave okvirja. Kliknete ikono Create new layer v paleti s plastmi in ga poimenujte »Okvir«. Nato izberite orodje za ozna evanje Rectangular Marquee Tool. Na vrhu izberite slog Fixed size s širino npr. 10 ins in višino 7 ins. Kliknite na list, da ga ozna ite, nato pa v meniju Edit/Fill izberete rno zapolnitveno barvo.

V naslednjem koraku izberemo opi (Brush tool). V zgornji vrstici izberete mehko konico opi a s premerom 200 px. Po želji seveda lahko izberete tudi druga en premer. Za bolj umetniški izgled okvirja lahko spremenite teksturo konice opi a. V meniju Window izberite Brushes (F5), nato v oknu, ki se vam odpre, izberite Texture in nato še poljubno teksturo. Ob kliku na rno puš ico v desnem zgornjem kotu tega okna lahko izberete še druga ne vzorce. Konica se bo spremenila z izbrano teksturo. Za bolj izrazito teksturo premaknite drsnik Scale na 160 % (lahko tudi manj ali ve). Za bolj varno delo je bolje, da preden za nete barvati s opi em, podvojite plast z imenom »Okvir«. To storite tako, da plast »Okvir« povle ete na ikono Create New

Layer. Nadaljnje delo boste delali na kopiji, zato kliknite nanjo, da jo izberete. V zgornji vrstici kliknite na Brush Preset Picker in pove ajte premer na npr. 350 pikslov. Za tem nastavite barvo ozadja na belo, nato pridržite tipko Shift in kliknite s opi em v enega izmed kotov, nato pa še na ostale. Tako dobite belo obrobo okoli rne notranjosti. Da ne bo imel okvir preve ravne rte, kliknite nekajkrat okoli roba, ki ste ga prej naredili, brez da bi držali tipko Shift.

Sedaj pa je prišel as, ko boste sliko vstavili v okvir. Odprite sliko, kateri želite narediti okvir. Povlecite sliko iz palete s plastmi na dokument z okvirjem. Nastavite na in spajanja slike in okvirja, in sicer v paleti z layerji izberite spajanje Screen. Nato izberite v meniju Edit možnost Transform in še Scale. Pridržite tipko Shift in prilagodite velikost slike okvirju. Ko to naredite pritisnite tipko Enter, da potrdite prilagoditev velikosti.

Tako. Vaša slika je okvirjena. Sedaj jo le še shranite in odnesite do najbližjega foto ateljeja.



Katarina Pertoci
MOS, MCAS

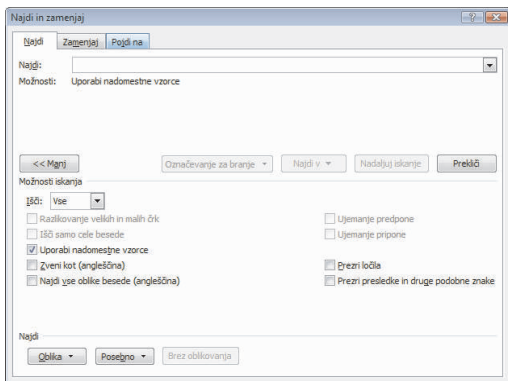
katarina.pertoci@kompas-xnet.si

Wildcard = nadomestni znak

Wildcards ali v prevodu nadomestni znaki so kot nekakšni joker-ji pri igri s kartami. Pri kartanju vam nadomestijo poljubno karto, v Wordu pa skoraj karkoli. Vsi verjetno poznamo najpogostejša nadomestna znaka; * ni ?. Prav nam prideta kadar išemo neko datoteko ali datoteke npr. *.doc nam bi kot zadetke iskanja izpisalo vse Wordove datoteke. Uporabnost nadomestnih znakov v programu Word pa je bistveno večja in zmogljivejša.

Na začetku je potrebno vklopiti možnost uporabe nadomestnih znakov v orodju [Najdi in zamenjaj](#). Orodje se nahaja v meniju Urejanje. V najnovejši različici programskega paketa Office 2007 pa na kartici Osnovno v skupini [Urejanje](#). To orodje večinoma uporabljamo, si spleta a zapomniti bližnjico CTRL + H.

Potrebno je klikniti gumb [Ve](#), ki se nahaja spodaj levo. Prikazale se bodo dodatne možnosti. Obkljukate »[Uporabi nadomestne vzorce](#)«.



Kot bomo v nadaljevanju videli, lahko definiramo območje [], skupine (), @ ponovitve, »sidra« <> in izjeme !. S temi znaki lahko išemo po vzorcih v besedilu (vzorci so npr. dolžina besedila, določa en zlog v besedilu,...). Znakove lahko med seboj tudi kombinirate in na ta način še bolj natančno definirate vzorec, ki ga išemo v besedilu.

Tabela v nadaljevanju opisuje in prikazuje

primere nadomestnih znakov.

Če želite najti	Vnesite	Primer
Kateri koli posamezen znak	?	Šifra najde na primer »slap« in »slep«.
Kateri koli niz znakov (od 0 do neskončno znakov)	*	Šifra najde »sled«, »smrad«, »sg«.
Začetek besede	<	<(nar) najde nize znakov, ki se začnejo na nari: narek, narava, narediti,...
Konec besede	>	(nar)> najde nize znakov, ki se končajo na nar: denar in mornar,...
Enega od določenih znakov	[]	Š[ao]la bo našel šala in šola.
Kateri koli posamezen znak v tem obsegu	[]	[s-t]ok bo našel sok, šok ali tok. Obseg mora biti v naraščajočem redu ([t-s] ni pravilno).
Kateri koli znak razen znakov v podanem obsegu znotraj oklepajev	[^x-z]	[a-r] bo našel rok, šok, ne pa tudi lok ali pok. ! označuje izjeme.
Natančno n-pojavljaj prejšnjega znaka ali izraza	{n}	Fe{2}d najde feed in ne fed.
Najmanj n-pojavljaj prejšnjega znaka ali izraza	{n,}	Fe{2,}d najde feed, feedfeed,.... Ne najde fed.
n do m pojavljaj prejšnjega znaka ali izraza	{n;m}	10{1,3} najde 10, 100 in 1000.
Eno ali več pojavitev prejšnjega znaka ali izraza	@	Lo@t najde »lot« in »loot«.
Nadomestni znak	\	\? najde ?, \) najde \

Omenimo naj še oglate oklepaje (). Njihova funkcija je:

- združevanje nadomestnih znakov in besedila v skupino in
- določanje vrstnega reda izvajanja iskanja in zamenjave.

V polju Zamenjaj z se potem sklicujemo na številko skupine. Npr.: v polje Najdi vnesemo (Jure) (Beli) - v Zamenjaj z vnesemo \2 \1 in rezultat zamenjave bo Beli Jure.

Primeri:

Iskanje izraza v frazi s pomočjo *

Zvezdica vrne tudi vse znake in presledke, ki ležijo med podanima, napisanima rčkama. Na primer, iskanje izraza s*t v frazi "analysis system". Odebeljeni izrazi so rezultati iskanja:

analysis system

analysis system

analysis system

analysis system

Opazimo, da kot rezultat vrne tudi "st". Zvezdica lahko nadomesti od 0 pa do neskon no veliko znakov.

Zamenjava imena in priimka

Z nadomestnim znakom lahko iš ete izraz in ga nato zamenjate s preurejenim izrazom. Natipkajte na primer (Beli) (Jure) v polje **Najdi** in \2 \1 v polje **Zamenjaj** z. Word bo našel "Beli Jure" in zamenjal izraz z "Jure Beli".

Zamenjava vzorca z delom vzorca

Naloga: Vzorec [0-9]{1;2}. <[AFJMNSOD]*> [0-9]{4}, ki najde datum oblike na primer 7. november 2008, zamenjaj z delom vzorca, na primer z november.

Rešitev: V polje **Najdi** vpišemo ([0-9]{1;2}).

(<[AFJMNSOD]*>) ([0-9]{4}). V polje **Zamenjaj** z \2.

Preoblikovanje datumske oblike mm/dd/yy v yy/mm/dd

e želimo na druga en na in zapisati datum, na primer 12/03/07 kot 07/12/03, napišemo v polje **Najdi** ([0-9]{1;2})/([0-9]{1;2})/([0-9]{1;2}), v polje **Zamenjaj** z pa napišemo \3/\1/\2.

Toliko o uporabi nadomestnih znakov v programu Word. To bi bilo za to številko Pike vse. Za naslednji izvod pa imam v rokavu še par trikov, ki naredijo orodje Najdi in zamenjaj še mo nejšje.

Jure Beli
MCP, MOS, MCAS, MCTS

jure.belic@kompas-xnet.si

Izklop blokiranja samodejnega prenosa slik

Prepri an sem, da ste že ve krat opazili, da se vam v nekaterih sporo ilih, ki jih prejmete iz dolo enih naslovov ne pokažejo slike. Namesto slike imate v kvadratku rde i X poleg katerega piše slede e:

" e **želite prenesti slike, kliknite tukaj z desno miškino tipko.**" Outlook je prepre il samodejni prenos teh slik iz interneta, da bi pomagal zaš ititi vašo zasebnost.

To pomeni, da vam je Microsoft Office Outlook 2003 blokiral samodejni prenos slik, s imer š iti vašo zasebnost. Isto asno pa se vam na vrhu sporo ila pokaže informacijska vrstica v kateri piše:

"**Kliknite tukaj, e želite prenesti slike.**" Da bi pomagal pri varovanju vaše zasebnosti je Outlook prepre il samodejni prenos slik v tem sporo ilu.

Ker pa želite slike videti, morate najprej odstraniti samodejno blokiranje. To pa naredimo na slede na in:

kliknite informacijsko vrstico z desno miškino tipko in izberite enega blokiranih elementov:

Prenos slik

Spremeni nastavitve samodejnega prenosa

Dodaj pošiljatelja na seznam varnih pošiljateljev

Dodaj domeno @ime domene na seznam varnih pošiljateljev

Za enkratni ogled slik iz dolo enega naslova izberemo v informacijski vrstici priro nega menija Prenos slik.

e želite vedno videti slike ali druga blokirana sporo ila, ki jih je poslal dolo en pošiljatelj oz. kdorkoli iz dolo ene domene, lahko dodate pošiljateljjev e-poštni naslov ali domeno na seznam varnih pošiljateljjev. V prvem primeru izberemo iz padajo ega menija Dodaj pošiljatelja na seznam varnih pošiljateljjev v drugem primeru pa Dodaj domeno @ime domene na seznam varnih pošiljateljjev

Preden pa naredite karkoli od zgoraj navedenih možnosti, pa se prepri ajte, da je sporo ilo poslala oseba, ki ji zaupate, in ste prejeto sporo ilo pri akovali.

Darko Cencelj
MCDST

dare.cencelj@kompas-xnet.si

IE 8: Prilagodite splet svojim potrebam

Svetovni splet se je v zadnjem letu zelo pove al. Temu primerno so se pove ale zahteve strank in razvijalcev spletnih strani. Internet Explorer je sledil trendom ter standardom in v novi razli ici brskalnika (trenutno še v beta razvoju) ponudil uporabniku enostavno, hitro in predvsem varno brskanje po svetovnem spletu.

V tem lanku si bomo pogledali, kaj je novega prinesla 8 razli ica priljubljenega brskalnika.

Sezite onkraj spletne strani

Vsakodnevno preberemo kakšno novico, lanek na priljubljenih spletnih straneh bodisi skozi RSS na in bodisi z obiskom strani. e obiš emo stran in iš emo specifi no informacijo, je to dolgotrajen postopek, ki nas dnevno stane par ur stresa ve . Microsoft je to vzel v obzir in v ta namen ponudil enostavne in uporabniku prijazne rešitve. Ena izmed teh je *WebSlice*.

WebSlice izpostavi del ek strani, na katero se lahko prijavimo preko ukazne vrstice ali pa [sz](#) klikom na ikono pri omenjenem del ku. [SZ](#) potrditvijo se nam v Favorites bar (nadgrajen Links bar) doda povezava [do](#) to no dolo enih informacij, ki nas zanimajo. Bodisi so to novice, [bodisi](#) informacije o akcijah v trgovini [bodisiali](#) stanje delnic na spletu. Tako lahko med brskanjem spremljamo spremembe in imamo na voljo ažurne informacijame, brez dodatnih obiskov spletne strani in to na enem mestu.

Med branjem vsebine na spletni strani naletimo na informacijo, o kateri želimo izvedeti ve ali pa jo dati na voljo tudi drugim. Ponavadi se lotimo tega tako, da izberemo tekst, ga kopiramo, izberemo nov zavihek, gremo na priljubljeni iskalnik, vnesemo izbrano vsebino in pritisnemo Iš i. Postopek je za uporabnika dolgotrajen in po celem dnevu utrujajo . Tukaj nam pride na pomo nova funkcija *Accelerators*. Gre za storitev, ki nam nad izbranim tekstom omogo a izvajanje izbranih spletnih storitev.

Recimo, iš emo naslov dolo enega podjetja. Nad tekstom se nam pojavi ikona. S klikom na ikono izberemo storitev iskanja po zemljevidu.

Tako imamo na strani direktni vpogled v lokacijo podjetja, ne da bi zapustili to stran. Za dodaten pregled pa lahko kliknemo na storitev in nas preusmeri na zavihek z zemljevidom in lokacijo iskanega naslova.

S prihodom funkcionalnosti WebSlice in tehnologije Accelerators se je izboljšalo tudi iskanje. Tako smo pridobili vgradno (inline) ter vizualno iskanje. Z uporabo iskalnega okna lahko izkoristimo vizualni pregled zadetkov in tako hitreje izberemo pravilno informacijo brez dodatnih odpiranj zavihkov ali novih oken. e nam vidni kot ni dovolj, lahko pove amo iskalno okno in s tem preglednost podatkov.

Preglednost podatkov pa je posebno pomembna pri straneh, ki vsebujejo veliko informacij, zaradi esar je branje strani oteženo. Pove evanje je bilo v prejšnjih verzijah brskalnika nerodno, IE8 pa nam prinaša izboljšano, pametno pove evanje, ki nam kljub sprotnemu pove evanju ustrezno prireja vsebino, tako da je vseskozi vidna uporabniku.

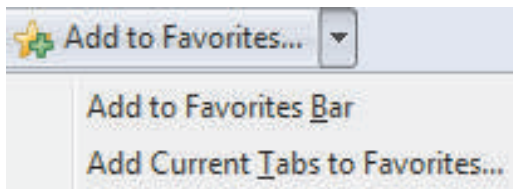
Enostavnejši, hitrejši, prijaznejši

Ko prvi odprete brskalnik IE8, opazite hitrejše prikazovanje strani in odpiranje zavihkov. Zavihki so nadgrajeni z opcijo avtomatizirane obnove, za primer nepri akovanega prenehanja delovanja brskalnika. Tako lahko prihranimo tudi do 80 % našega asa. IE pa ni omejen samo na en zavihek. Lahko se zgodi, da smo nehot zapri vse zavihke v brskalniku, takšno napako pa lahko popravimo z funkcijo *Reopen last browsing session*. Najdemo jo v *Tools* menijskem izboru ali pa v novem zavihku, v kolikor imamo vklopljeno možnost *The new tab page*.



e želimo odprte zavihke shraniti, jih lahko z enim klikom dodamo v seznam obstoje ih povezav (ustvari se mapa v *Favorites* oknu).

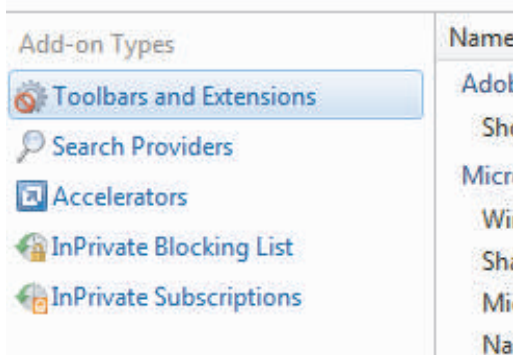
Shranjene zavihke lahko nato odpremo z enim klikom na puščico v mapi okna Favorites. Funkcionalnost se imenuje *Tab Grouping*.



Temu primerno se je izboljšala tudi vnosna ukazna vrstica (*address bar*). Pri vsakodnevnem vnašanju spletnih povezav pridemo do trenutka, ko ve ne vemo ali smo povezavo še shranili ali smo stran že kdaj obiskali. Izboljšana naslovna vrstica (*address bar*) nam ponudi dopolnjevanje povezav. Pri tem se pametno odloča, na podlagi zgodovine brskanja vsebin RSS ter shranjenih povezav, že med tipkanjem zelene povezave, kar nam mo no olajša odločitev pri izbiri spletne strani. Na voljo so tudi bližnji ne tipke, s katero lahko preskočimo pregledovanja zadetkov z eno samo potezo.

Manage Internet Explorer Add-ons

View and manage add-ons that are installed



Miren spanec

Svetovni splet je lahko nevarno mesto. Obstaja veliko strani, ki vsebujejo zlonamerno kodo z namenom, da nam ukradejo podatke ali pa sledijo našim klikom. IE8 je nadgrajen z

najnovjšimi in učinkoviti na in prepričanje spletnih napadov (<http://www.3sharp.com/projects/antiphishing/>).

Popravljen in izboljššan je tudi vmesnik za dodatke (vmesnik Addon), kjer lahko upravljamo dodatke za brskalnik brez ponovnega zagona. Na voljo imamo tudi pregled *Accelerators* nara il ter brskanja InPrivate. Kaj je brskanje InPrivate, si bomo ogledali malo kasneje.

Tudi ukazna vrstica je doživela spremembe na področju varnosti. Tako nam brskalnik obarva domeno v povezavi in s tem zmanjša možnost t.i. napada *psihing*.

Ena izmed ključnih pojmov pri varnosti je zasebnost. IE8 ščiti uporabnika pred stranmi, ki beleži njegove obiske. Ko vklopimo na in InPrivate (CTRL + SHIFT + P), se nam odpre novo, varno okno. Zgodovina, piškotki se shranijo v spomin ra unalnika. Ko zapremo okno, se podatki izbrisejo. Tako imamo možnost, da lahko raziskujemo določeno področje na spletu brez skrbi, da bi naša zasebnost bila ogrožena.



Zaključek

Internet Explorer 8 je brskalnik nove generacije bogatih aplikacij, ki ponujajo uporabnikom hitrejše, enostavnejše in varnejše brskanje, s čimer postane iskanje informacij zabavnejše in učinkovitejše. Trenutno je še v beta razvoju, vendar bomo kmalu lahko doživeli splet v vsej svoji lepoti. Bolj podrobno o Internet Explorerju si lahko preberete na uradni strani (<http://www.microsoft.com/ie8>).

Bojan Vrhovnik
ISV DE Microsoft

v-bojan@microsoft.com

Beta različica IE8 je že na voljo v "download" centru.

Microsoft Expression Web
13. - 15.10. 2008

Knjižnice in sezname MS Office SharePoint 2007

Po prihodu MOSS 2007 in WSS 3.0 na tržišču, je vedno večje povpraševanje po implementaciji in uporabi produktov v podjetjih. Kaj sploh SharePoint je, je zelo težko razdelati. Mogoče bi bilo lažje se vprašati, kaj SharePoint, tukaj imam v mislih različico 2007, ni.

Torej SharePoint je v osnovi narejen za shranjevanje dokumentov v dokumentnih knjižnicah, prostor za strukturirane podatke, platforma za kolaboracijo in temelj za aplikacije po meri.

Dokumentne knjižnice vam dovolijo, da naložite, ustvarite ali shranite dokumente na vaš strežnik, kar omogoča ostalim, da lahko dostopajo do dokumenta. Knjižnice pa ne nudijo samo dostopa in prostora za shranjevanje dokumentov, temveč nudijo tudi možnost zapisovanja in prikazovanja vseh meta podatkov, ki jih zapišemo v sam dokument.

Podobno kot knjižnice, so zgrajeni tudi sezname. Le ti ne omogočajo shranjevanja dokumentov, nudijo pa možnost shranjevanja strukturiranih podatkov v tabelarni obliki. Tu lahko zapišete kontakte, projekte, ..., skratka vse kar ste prej shranjevali v Excelove delovne zvezke.

Eno najmojnejših orodij **SharePoint 2007** je **platforma** za sodelovanje. Z neverjetno enostavnostjo lahko delite informacije s sodelavci, dodajate pravice za dostop do dokumentov, sledite verzijam dokumentov. Poleg tega pa ima SharePoint 2007 že vgrajene Wiki strani in Bloge na katere se lahko prek storitev RSS naročite v Outlooku.

Poleg naštetega pa SharePoint 2007 nudi platformo za razvoj lastnih aplikacij.

SharePoint 2007 je razdeljen na več plasti. Najvišja je *Site Collection*, ki je zbirka Sites, nato sledijo *Pages*, *Web Part* in nato še *sezname* in *knjižnice*. Vsaka stran ima svoje varnostne nastavitve in ciljno skupino uporabnikov. Na splošno bi lahko rekli, da ima vsak oddelek svojo stran, do katere lahko

dostopajo samo uporabniki zaposleni v tem oddelku.



Vsak **Site** ima svoje dokumentne knjižnice in sezname, ki služijo za shranjevanje dokumentov in strukturiranih podatkov.

Web parte bi težko umestili v katero od teh kategorij. V splošnem bi lahko rekli, da je naloga Web partov, da podatke prikazujejo. Web Part je lahko celo mini aplikacija ali poročilo.

Sezname zelo spominjajo na tabele v MS Access. Podatki, strukturirani v tabelarni obliki. Prav tako kot v Accessu imate tudi v SharePointu na voljo si izbrati tipe polj, ki jih boste uporabili za vnos podatkov. Lahko pa si ustvarite tudi lasten stolpec, ki je prilagojen vašim potrebam. Sezname so izvrstno sredstvo za shranjevanje podatkov kot so npr: kontakti, dogodki, beleženje težav, opravila, ... Še eno od zelo mojih orodij seznamov v SharePointu pa je, da lahko en seznam »gleda« oz. rpa podatke iz drugega seznama.

Knjižnice so specializirani sezname, ki imajo poleg možnosti ki sem jih že naštel pri seznamih, še možnost shranjevanja datotek. Namenjene so torej shranjevanju najrazličnejših oblik datotek. Na voljo imate knjižnice za shranjevanje: slik, dokumentov,

povezav (ODBC), obrazcev, diapozitivov, poro il,...

Za vsak dokument ki je spravljn v knjižnici, lahko nastavite lastne pravice. Poleg tega knjižnice omogoajo Check-in/Check-out za urejanje dokumentov in verzioniranje dokumentov.

Za uvod v serijo lankov, kjer bom predstavil funkcionalnosti, trike in nasvete SharePointa sem napisal lanek, kjer je v grobem opisana

struktura Site collection. V nadaljevanju bom poglobljeno predstavil, kako si lahko nastavite in uredite s pomojo SharePoint strežnika in MS Office 2007 predloge dokumentov in uporabite meta podatke v samem dokumentu in v knjižnici na strežniku.

Robert Von ina, uni.dipl.ekon.
MCP, MCT, MCTS WSS 3.0 Configuring, MCTS
MOSS 2007 Configuring, MCAS Instructor

robi.voncina@kompas-xnet.si

SharePoint konferenca v Sloveniji - 24.10.2008

- Vas zanima kdo so SharePoint strokovnjaki v Sloveniji?
- Išete napredne rešitve izdelane na SharePoint tehnologije?
- Źelite spoznati SharePoint rešitve?

Odgovor je slovenska SharePoint konferenca 24. oktobra 2008

Rezervirajte as v svojem koledarju in se nam pridružite na prvi slovenski konferenci, osredotoeni na Microsoft SharePoint tehnologijo. Tuji in doma i strokovnjaki s podroja bodo predstavili nov pogled na rešitve s podroja SharePoint tehnologije na slovenskem in tujem trgu.

Predstavitev novih tehnologij in njihove uporabe bodo predstavili izkušeni SharePoint strokovnjaki (Most Valuable Professionals - MVP) iz (ZDA, Velike Britanije, Italije in Južno afriške republike), slovenski strokovnjaki in predstavniki Microsofta.

SharePoint konferenca bo v petek, 24. oktobra 2008, v StarMaxu v Murski Soboti.

Za vse, ki bodo preživeli vikend v Pomurju bo v soboto organiziran družinski pohod po prekmurski ravnici.

Vsebina:

- SharePoint kot platforma za socialno mreženje (Social Networking)
- SharePoint delovni tokovi
- Razvoj poslovnih naprednih rešitev s SharePoint 2007 in PerformancePoint 2007
- Okrogla miza o SharePointu
- Profesionalno spletno mesto s preprostim urejevalnikom SharePoint Simple CMS
- Povezovanje portala s programi Office paketa
- Branding

Podrobnejše informacije o konferenci, predasni prijavi in rezervaciji si oglejte na: www.sharepointkonferenca.si ali pokli ite B4Contact na 02 530 82 22.

U itelji in študentje ne zamudite posebne promocijske cene.

SharePoint 2007

SharePoint 2007- BOOTCAMP: 10. – 14. 11. 2008

SharePoint 2007 – delavnica za urednike: 29.- 30. 9. ali 29. – 30.10. 2008

SharePoint - delavnica za razvijalce: 24. - 26.9. ali 27. - 29.10. 2008

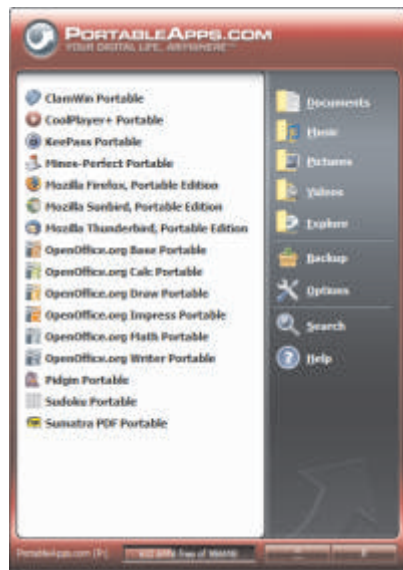
Portable apps - prenosna programska oprema

Predstavljajte si situacijo, ki se vam je verjetno že ve krat pripetila. V šoli, službi, cyber caffeeju in podobnih mestih ste se prijavili na računalnik v dobri veri, da ga boste uporabljali, potem pa ste ugotovili, da ta računalnik nima inštaliranega programa, ki ga potrebujete ali pa ste morali uporabiti program, ki vam ni poznan in ste porabili čas, da ste nanj privadili. Seveda ste poskusili inštalirati program, ki ga poznate, a niste imeli zato ustreznih pravic. Mogoče je računalnik celo imel program, ki ga potrebujete, a niste hoteli, da drugi vidijo vaše profile, npr. da ste med službenim časom gledali film. Nato ste se spomnili, da morate preko elektronske banke plačati najemnine za stanovanje, a niste imeli inštaliranega vašega certifikata.

Prenosna programska oprema je rešitev teh težav. Gre za programe, bolj znane po angleški skovanki »[portable apps](#)«. Uporabljamo jih lahko brez inštalacije na trdi disk računalnika, na katerem jih želimo uporabiti. Zaganjamo jih lahko neposredno s prenosne naprave, najpogosteje v ta namen uporabljamo USB ključ, spominske kartice, iPod, prenosni disk in druge prenosne naprave. Z večanjem diskovne kapacitete teh naprav postajajo prenosni programi vedno bolj v uporabi. Pa si pogledjmo njihove glavne prednosti.

Program ne potrebuje inštalacije in ne zapisuje nobenih podatkov na računalnik, ki ga uporabljamo. Tako za sabo na uporabljenem računalniku ne pušča nobenih sledi. Datoteke, ki jih naredimo ali uporabljamo imamo varno shranjene v mapah na prenosnih napravah in jih enostavno prenašamo naokrog. Programi, ki jih uporabljamo, so inštalirani na prenosnem disku, zato jih lahko prilagodimo svojim potrebam. V brskalnik lahko tako uvozimo digitalni certifikat, dodajamo zaznamke, shranimo gesla na določene strani, nastavimo domačo stran in podobno. Poleg internetnih brskalnikov, ki so verjetno najpopularnejši prenosni programi, je uporabniku na voljo širok spekter drugih, uporabnih programov. Med popularnimi

najdemo PDF pregledovalnike, programe za kompresiranje, CD/DVD snemalnike, predvajalnike filmov in glasbe, odjemalce elektronske pošte, programe za izdelavo varnostnih kopij, defragmentacijo, upravljanje z gesli, celotni pisarniški paket in mnogo drugih. Veliko teh programov je na voljo pod GNU licenco, torej jih lahko uporabljamo brezplačno. Nekateri programi so na voljo tudi za plačilo. Če malo pobrska po internetu, lahko kmalu najdete program, ki bo zadovoljil vaše potrebe, bo prenesen in velikokrat zastonj. Obstajajo tudi programi, ki vse te programe združijo in nato preko njih dostopate preko menija.



Zanimiv je recimo program [MojoPac](#), s katerim si naredimo svoj uporabniški profil, nastavimo svoje namizje in inštaliramo zelene programe. Program nam tako ob zagonu vzporedno zažene dodatno namizje z navideznim operacijskim sistemom, preko katerega upravljamo s programi, tako da imamo na katerem koli računalniku obutek, kot da smo na lastnem. Pri tem lahko med navideznim operacijskim sistemom in pravi operacijskim

sistemom enostavno preklapljam.

Med najbolj znane pakete prenosnih programov spada paket programov z enostavnim imenom Portableapps.com. Iz njihove doma e strani si lahko brezplačno prenesete kar nekaj različnih programov, lahko pa se odločite za prenos programskega paketa. Programske pakete so na voljo v več različicah, glede na število programov, ki jih vsebujejo. Največji paket, Suite Standard, zasede 113 MB in vsebuje pisarniški paket Open Office, brskalnik Mozilla Firefox, pregledovalnik pošte Mozilla Thunderbird, koledar Mozilla Sunbird, antivirusni program ClamWin, program Sumatra PDF za branje PDF datotek, program Pidgin za klepetanje po spletu, urejevalnik gesel KeePass,

predvajalnik glasbe CoolPlayer+ in dve igri. S programi upravljate preko menija, ki se vam odpre ob priklopu diska na računalnik, pokličete pa ga lahko tudi s klikom na ikono v opravilni vrstici. Če vam ti programi niso dovolj, lahko na strani <http://portableapps.com/apps/> poiščete druge programe, si izberete pravega, ga prenesete in ga preko menija platforme enostavno inštalirate.

Poleg teh obstaja na spletu ogromno drugih, mogoče manj poznanih, a vseeno večkrat zelo uporabnih programov, zato se le potrudite in malo pobrskajte za njimi.

Tomaž Rakuša

tomaz.rakusa@kompas-xnet.si

Strežnik za manjša podjetja

Ko se odločimo za nakup programske opreme, se nam rado zgodi, da posvetimo premalo časa iskanju najustreznejše rešitve. Namesto resne poglobitve v iskanje zelenega produkta raje izberemo najkrajšo in navadno najhitrejšo pot, ki pa ni nujno vedno najboljša. S podobno skušnjava se srečujemo vsi, tudi administratorji. Da bi se lahko lažje, morda celo boljše, odločili o izbiri primerne strežniškega sistema za vaše podjetje, bom v naslednjih PiKA-h predstavil Microsoftovo ponudbo na področju strežniške programske opreme.

Moj morda najbolj pomemben nasvet k nakupu programske opreme je, da se izogibajte nakupu stare programske opreme. Če imate npr. na voljo Windows Server 2003 in Windows Server 2008, se raje odločite za slednjega. Razlog je preprost – varnost. Vsi, ki tej izjavi oporekajo, se bodo izgovarjali na stvari, kot je npr. nepodprta programska oprema, nepripravljenost administratorjev na nov sistem, sistemske zahteve glede strojne opreme, ... Za vsako tako trditev bi jim seveda lahko našteval razloge proti, vendar pa se tokrat ne bom spuščal na to področje.

Zavedam se namreč, da so tudi primeri, ko zaradi neobhodnih razlogov ni mogoča implementacija najnovejše programske opreme.

Windows Small Business Server 2008 je strežnik namenjen podjetjem, ki imajo do 75 soodpornih uporabnikov ali naprav. Dobite ga lahko v dveh različicah: Standard in Premium. Oba produkta vsebujeta tehnologije Windows Server 2008 Standard strežnika. Dodatno pa je vključen še Microsoft Exchange Server 2007 Standard Edition, Windows SharePoint Services 3.0, Microsoft Forefront Security za Exchange strežnik ter Windows Server Update Services 3.0. Samo SBS 2008 Premium Edition pa ima zraven še Microsoft SQL Server 2008 Standard Edition. Microsoft Forefront Security za Exchange strežnik je na voljo le kot 120-dnevna preizkusna različica. Po preteku 120 dni pa je potrebno kupiti licenco, katere cena je sestavljena iz števila uporabnikov in velja za obdobje enega leta. V osnovnem paketu je na voljo licenca z do petimi soodpornimi uporabniki ali napravami.

Windows Server 2008 je prinesel tudi spremembe na področju licenciranja. Tako



lahko sedaj dokupite licence za dodatne uporabnike ali naprave posamezno oz. v paketih po pet ali dvajset. Če se slujate odločite za nakup SBS 2008 Premium različice, lahko samo za uporabnike, ki bodo dostopali do »premium« stvari dokupite posebne »premium« licence, za vse ostale pa standardne. Zaradi dodelanih arovnikov, ki pomagajo še tako neukemu administratorju, pa je za etna postavitvev strežnika lahko sedaj sila enostavna. SBS 2008 Premium pa je prinesel še eno prijetno spremembo - v osnovni licenci je vklju ena licenca za dodaten Windows Server 2008 strežnik. Na žalost pa v licenciranju ni ve na voljo Internet Security

and Acceleration strežnika, ki ga je sedaj potrebno kupiti posebej. Ker ISA 2006 strežnik ni podprt na Windows Server 2008 strežnikih, boste morali dodatno kupiti licenco še za Windows Server 2003 32-bit.

V kolikor želite preizkusiti SBS 2008, lahko iz Microsoft Download spletne strani prenesete VHD datoteke že pripravljenega strežnika, kmalu pa bodo na voljo tudi spletni »Virtual Labs« za SBS 2008.

Jože Marki
MCDST, MSBS, MCSA, MCSE, MCIPT, MCTS,
MCT, MCAS Instructor, MOS MI

joze.markic@kompas-xnet.si

NOVI TE AJI - INFRASTRUKTURA

6416 Updating your Network Infrastructure and Active Directory Technology Skills to Windows Server 2008

6421 Configuring and Troubleshooting a Windows Sever 2008 Network Infrastructure

6430 Managing and Maintaining Windows Server 2008 Servers

6445 Implementing and Administering Windows Small Business Server 2008

50093 Deploying and Administering Microsoft Forefront Client Security

Nova ponudba IT storitev

Z mesecem avgustom smo za eli, skupaj s partnerskim podjetjem **Ibigo**, nuditi nove storitve na področju zasnov in upravljanja IT sistemov ter varnostnega svetovanja.

Podjetje Ibigo je specialist za našteto, postavljanje in vzdrževanje Linux/Unix okolij in računalniško varnost, prav tako pa tudi razvoj naprednih distribuiranih sistemov, strežniških, spletnih in drugih aplikacij ter svetovanje pri razvoju in implementaciji naštetega.

Skupaj smo pripravili nabor storitev, primernih tako za manjšo zahtevno stranko, ki se zanima za cenovno ugodne informacijske rešitve za svojo pisarno, kot za podjetje s kompleksnejšimi zahtevami.

Z našimi strokovnjaki bomo pokrivali tako Microsoft kot Unix in mešana okolja. Za stranke, ki želijo uporabiti Microsoftove rešitve, poskrbimo za celotno rešitev od načrtovanja do implementacije, vključno z nakupom strežniške opreme in potrebnih licenc. Ponujamo tudi celovite rešitve z uporabo odprtokodnih sistemov, kjer za stranko izberemo primerno programsko opremo in storitve, nivo podpore, strojno opremo in pripeljemo sistem do implementacije. Pri tem se prilagajamo potrebam, željam in vašemu obstoječemu ekosistemu in vam svetujemo pri izbiri.

Storitve

Naše storitve obsegajo postavitve in upravljanje z omrežji, Windows, MacOS X ali Linux odjemalci, tiskalniki in drugo računalniško opremo in podporo uporabnikom. Nudimo postavitve in administracijo datotek, spletnih strežnikov, strežnikov za elektronsko pošto, podporo skupinskemu delu (groupware), pošiljanje neposrednih sporočil (instant messaging), skupinsko urejanje dokumentov (wiki) in druge strežniške aplikacije.

Pri tem se, kjer je to smiselno, poslužujemo uporabi prostih, odprtokodnih rešitev in s tem zmanjšujemo stroške, ki bi jih sicer imeli z nakupom licenc, z uporabo preizkušenih virtualizacijskih tehnologij pa zagotavljamo optimalno izrabo razpoložljive strojne opreme. Za stranke, ki to želijo, je na voljo tudi gostovanje na naših strežnikih, kar pomeni še

dodatno zmanjšanje stroškov.

Posebna skrb je namenjena varnosti in zanesljivosti. Visoki varnostni standardi, redno spremljanje delovanja sistemov in izvajanje varnostnih kopij zagotavljajo varnost pred nepooblaščenimi uporabo ali izgubo podatkov.

Poleg naštetih storitev bolj zahtevnim strankam nudimo tudi rešitve in svetovanje na področju visoko zmogljivih strežniških sistemov, strežniških grup (cluster), visoko razpoložljivih (high-availability) sistemov in drugih kompleksnejših sistemov, ki jih zasnujemo v skladu s potrebami vaše aplikacije in tako zagotovimo njeno optimalno in neprekinjeno delovanje.

Nekaj dobrih razlogov za izbiro zunanjega ponudnika IT storitev

- nižji in dobro nadzorovani tekoči stroški, ki se spremenijo iz fiksnih v variabilne
- nižanje stroškov na račun večjega ekonomskega obsega storitve na strani ponudnika
- večja fleksibilnost in širina storitev
- možnost koncentracije na funkcije IT sistemov namesto na načrtovanje in implementacijo
- višja kvaliteta storitve zaradi specializiranosti ponudnika
- manj odvisnosti od notranjih loveških virov

Tako in dela tako omogoča cenovno ugodnejše izvajanje upravljanja in razvoja od procesa do delujočega sistema, medtem ko stranka še vedno zadrži vso kontrolo nad rezultatom. Mnogo podjetij se, da ostanejo konkurenca, za zunanje izvajanje storitev odloči predvsem zaradi zmanjšanja stroškov in koncentracije obstoječih kritičnih virov. Na tak način se podjetja lahko osredotočijo na svoj osrednji posel ter prepustijo partnerju izvajanje zunanjih dejavnosti.

Če vas opisane storitve zanimajo, nas pokli ivate na telefonsko številko **01/5136 990** ali pošljite e-pošto na storitve@kompas-xnet.si.

Dogovorili se bomo za sestanek, kjer bomo definirali obseg sodelovanja ter vam, glede na vaše specifične potrebe in zahteve, izdelali ponudbo.

Osnove ra unalniške varnosti

Za vožnjo avtomobila je potreben vozniški izpit, ra unalnik pa lahko uporablja vsakdo, pri emer ne pomislimo, da je uporaba ra unalnika lahko tudi nevarna. Osveš eni uporabniki so eden izmed klju nih elementov varnega omrežja, vendar se na njihovo izobraževanje najpogosteje pozablja. Udeleženci bodo zato spoznali najpogostejše nevarnosti in pasti s katerimi se uporabniki vsakodnevno sre ujemo ob uporabi ra unalnika, s pomo jo prakti nih prikazov pa bodo vidne tudi neposredne posledice neustreznih nastavitvev ra unalnikov. Izobraževanje je namenjeno uporabnikom iz podjetij in organizacij, ki želijo v svoje okolje varnostno politiko za zaš ito informacijskega sistema in bi radi spoznali neposredne grožnje. V demonstracijah bodo uporabljeni najpogosteje uporabljeni operacijski sistemi Microsoft Windows 2000/XP/Vista.

Gesla

- Kako se gesla med sabo razlikujejo
- Kje vse so gesla shranjena
- Kako gesla potujejo po omrežjih
- Kako se gesla ugibajo ali razbijajo
- Napotki za izbiro mo nih gesel in njihovo shranjevanje

Pretok podatkov skozi omrežja

- Kje v omrežju na nas preži nevarnost
- Kako podatki potujejo med dvema ra unalnikoma
- Kako nevarna so brezži na omrežja
- Varnostni mehanizmi
- Kakšen je pomen nameš anja popravkov
- Pred kom in na kakšen na in nas varuje požarni zid in kdaj nas ne
- Kako u inkoviti ali neu inkoviti so antivirusni in antispjware programi

Nevarnosti uporabe spletnih brskalnikov in poštних odjemalcev

- Kako se kljub zaš itnim mehanizmom lahko sami okužimo
- Zakaj do interneta ne bi smeli dostopati kot administratorji sistema
- Phishing, spam in socialni inženiring
- Ali lahko uporabljamo spletne trgovine
- Napotki za varno uporabo brskalnikov in branje elektronske pošte

Kotizacija: 210,00 Å + DDV

Termin: 16. oktober 2008 od 9:00 - 13:30
24. november 2008 od 9:00 - 13:30

Predavatelj: Toni Uranjek
MCTS, MCITP, MCSA, MCSE, MCT, C|EH

Upravljanje e-pošte z exchange@PAM-30.9.2008

Zakaj exchange@pam? Zato, ker boste:

- Prihranili as in denar zaradi samodejnega upravljanja elektronske pošte.
- U inkovito rešili prevelik poštni predal.
- Omogo ili uporabnikom lažje, hitreje, kot tudi u inkovito iskanje in pridobivanje starejše in že arhivirane elektronske pošte.
- Dostopili do arhivirane elektronske pošte tudi preko Outlook Web Access-a.
- Ukinili lokalne archive (ni ve PST datotek!).
- Razbremenili Microsoft Exchange strežnik, ter s tem izboljšali in pohitрили njegovo delovanje.
- Varno in zanesljivo arhivirali elektronsko pošto.
- Razbremenili administratorje.

O kvaliteti in u inkovitosti produkta exchange@PAM pri a tudi nagrada po izboru bralcev spletne strani MSEExchange.org, kjer

jebil exchange@PAM izglasovan za zmagovalca v kategoriji arhiviranja Microsoft Exchange baze. Odli nost produkta pa potrjuje tudi dejstvo, da je bil v letu 2007 exchange@PAM izbran za najboljšo programsko opremo na dogodku IT Channel Vision svetovno priznane neodvisne svetovalne agencije GARTNER.

O produktu se prepri ajte sami in se nam pridružite na dogodku »Celovita rešitev za upravljanje e-pošte - exchange@PAM«, ki ga bomo organizirali skupaj z uradnim zastopnikom produktov H&S za Slovenijo, podjetjem 360ECM. **Dogodek bo v torek, 30. septembra 2008, v Karting Centru BTC, s pri etkom registracije ob 13.15.**

Kotizacije ni, vendar so obvezne predhodne prijave!

Maja Kraševc

Nisem izjema med ženskami kadar govorijo in klepetajo, upravljajo denar, seštevajo obleke v omari, katerim se kakopak mora podati tudi torbica, evlji in nakit. Sem pa izjema v tem kar sem. Upala bi se trditi, da se ve ina mojih dni za ne in kon a z nasmehom. Zagotovo pa se zgodi da se, sicer z veliko muko in naporom, v moj dan prikrade nejevolja in te noba, kot temu pravijo moški. Ampak v podjetju kjer delam od za etka letošnjega leta, se tak dan le težko obnese. Ve ina sodelavcev (beri: fantov) zna poskrbeti, da je nasmeh spet na mestu.



Sicer pa sem svojo diplomu z marketinškega podro ja zagovarjala leta 2002. Da pa so me ovekove ili pod neko zaporedno številko diplomirancev, sem pred tem dobra 4 leta gulila, takrat še popolnoma nove klopi, na Fakulteti za organizacijske vede Kranj. Vendar tisti, ki me dobro poznajo pravijo, da se od mojih komolcev

zagotovo niso "znucale".

Kot sem že omenila sem se januarja letos, kot vodja izobraževanj, pridružila ekipi Kompas Xnet. Sem tista katere glas po telefonu boste zaslišali, ko boste povpraševali po te ajih, delavnicah, terminih, cenah... Nekateri me že poznate, drugi še ne, ampak za vse bo še as.

Skratka skrbim za nemoten potek izobraževanj, od obveš anja, podajanja informacij, priprave ponudb, usklajevanja terminov, priprave in dogovarjanj za individualna izobraževanja, izobraževanja za zaklju ene skupine do prijav in osebne sre anja z udeleženci na te aju.

Tudi, e niste zaklju ena skupina in želite izobraževanje izpeljati v vašem podjetju, bi se z veseljem sestala z vami, da se pogovorimo o razli nih možnostih izvedbe in vam tako pripravimo najustreznejšo ponudbo.

Poleg skrbi za izobraževanje pa nadvse uživam v pripravi raznih letakov, oglasov, logotipov in ostalih komunikacijskih materialov. In danes se lahko prvi tudi uradno podpisem kot glavna urednica in oblikovalka revije, ki je pred vami.

Takole...Ve o sebi ne bom pisala, ima dan premalo ur in tale stran premalo prostora, pa tudi vi si že želite pregledati našo ponudbo in me poklicati. ☺

Se vidimo.

Maja Kraševc
Vodja izobraževanj

maja.kravec@kompas-xnet.si

Od prejšnje do sedanje Pike

Kmalu po NT konferenci, smo 17. junija 2008 ponovili predavanje našega predavatelja Jožeta Marki a: *Zmožnosti oddaljenega upravljanja okolja Microsoft Windows*. V ljubljanskem Koloseju se nam je pridružilo preko 100 slušateljev. Prezentacije predavanj pa si lahko ogledate na naši spletni strani www.kompas-xnet.si.

V tem asu smo poskrbeli tudi za izobraževanje naših predavateljev. Prvi je ez lužo, v ZDA,

poletel Robi in se udeležil Bootcampa iz SharePointa. Dobra dva tedna za njim je v Orlando odšel Rok, teden za njim pa še Jože.

V avgustu smo izvedli prvi SharePoint 2007 Bootcamp, in to zelo uspešno, kar so potrdili tudi sami udeleženci. Zato bomo bootcamp ponovili od 17. do 21. novembra. Prijavite se še danes - število mest omejeno.

Zgodilo še veliko malih a pomembnih stvari. Lep pozdrav do naslednje številke.

Uglasimo PHP na Windows Server 2008 strežniku



Velik delež svetovnih spletnih strani uporablja PHP kot platformo za prikazovanje dinamičnih vsebin. Med razvojem Windows 2008 strežnika je Microsoft vpeljal izboljšave, ki omogočajo PHPju bolj tekoče in učinkovito delovanje kot na prejšnjih Windows različicah.

Najpomembnejša izboljšava je podpora za CGI v spletnem strežniku IIS 7, ki ustreza FastCGI standardom. FastCGI za izvedbo zahtevka uporablja več obstoječih delovnih procesov, kar precej pohitri izvajanje PHP aplikacij.

Po privzetih nastavitvah je podpora IIS-ja 7 za vFastCGI glede dodeljevanja sistemskih virov nastavljena precej konzervativno, z namenom ugoditi scenariju, kjer je treba servirati več sto spletnih strani na enem samem fizičnem strežniku. Ker pa ne rabimo vsi gostiti takega števila strani, si bomo pogledali kako si prirediti nastavitve, za še boljše izvajanje manjšega števila spletnih strani.

Spletne zahtevke pošlje uporabnik brskalnik spletnemu strežniku. Ta jih sprejme, obdelata ter pošlje podatke nazaj brskalniku. Tak HTTP zahtevek je po navadi majhen, velik nekaj sto bajtov, odgovor pa je po navadi precej večji, spominske zahteve za njegovo obdelavo pa so lahko še precej večje od odgovora. Dokler zahtevek ni zaključen, se spomina vezanega nanj ne da sprostiti.

Sočasnost zahtevkov je število zahtevkov, ki jih lahko strežnik obdeluje istočasno. Večje je to število, večje so zahteve po spominu. Da bi ohranil prosti spomin, lahko spletni strežnik omeji število sočasnih zahtevkov tako, da nove zahtevke, namesto da bi jih takoj obdelal, doda v vrsto, kjer mora počakati, da se zaključi njegova obdelava, kar pa lahko pripelje do povečane latentnosti.

Na Windows 2008 strežniku bo HTTP zahtevek obdelalo več nivojev softverskih komponent,

vsak nivo na zahtevku opravi določeno delo in ga preda v nadaljnjo obdelavo naslednjemu nivoju. Vsak od nivojev pa se lahko odloči ali bo zahtevek obdelal takoj, ali pa ga bo dodal v vrsto. Če bomo želeli povečati splošno število zahtevkov, ki se lahko istočasno obdelujejo, bomo morali spremeniti zahtevke na vsakem od teh nivojev (http.sys, FastCGI, PHP).

Opis:	IIS 7/dolžina vrste Parameter določa število zahtevkov, ki so lahko istočasno v vrsti. V primeru da je zahtevek več kot en spletni strežnik vrnil HTTP error 503 (service unavailable). V scenarijih, kjer nas doletijo obdobja asinjski intervali povečane aktivnosti nam povečanje vrednosti te nastavitve omogoča, da bodo brez napake obdelani vsi zahtevki, pa nepravilne po asneje.
Privzeta vrednost:	1000
Uglašena vrednost:	65535
Ukaz:	appcmd.exe set set apppool "DefaultAppPool" /queueLength:65535
Opis:	IIS 7/dolžina vrste Parameter določa število zahtevkov, ki so lahko istočasno v vrsti. V primeru da je zahtevek več kot en spletni strežnik vrnil HTTP error 503 (service unavailable). V scenarijih, kjer nas doletijo obdobja asinjski intervali povečane aktivnosti nam povečanje vrednosti te nastavitve omogoča, da bodo brez napake obdelani vsi zahtevki, pa nepravilne po asneje.
Privzeta vrednost:	1000
Uglašena vrednost:	65535
Ukaz:	appcmd.exe set set apppool "DefaultAppPool" /queueLength:65535
Opis:	IIS 7/dolžina vrste Parameter določa število zahtevkov, ki so lahko istočasno v vrsti. V primeru da je zahtevek več kot en spletni strežnik vrnil HTTP error 503 (service unavailable). V scenarijih, kjer nas doletijo obdobja asinjski intervali povečane aktivnosti nam povečanje vrednosti te nastavitve omogoča, da bodo brez napake obdelani vsi zahtevki, pa nepravilne po asneje.
Privzeta vrednost:	1000
Uglašena vrednost:	65535
Ukaz:	appcmd.exe set set apppool "DefaultAppPool" /queueLength:65535
Opis:	Http/MaxConnections Ta parameter določa maksimalno število dovoljenih sočasnih TCP/IP HTTP povezav. http driver nam bo privzeto dovolil 5000 sočasnih http povezav, tipično gre za eno povezavo na zahtevek, tako je povečanje te vrednosti brez da bi povečalo tudi ostale meje sočasnosti nesmiselno. Vsaka obstoječa povezava za ohranjanje stanja zahteva nekaj kernel spomina ter nekaj CPU ciklov. Na 32 bitnih sistemih, zaradi omejenega naslovnega prostora, je povečanje te vrednosti ni priporočljivo.
Privzeta vrednost:	5000
Uglašena vrednost:	100000
Ukaz:	reg add HKLM\System\CurrentControlSet\Services\HTTP\Parameters /v MaxConnections /t REG_DWORD /d 1000000

Opis:	FastCGI/Php Concurrency Tu gre v bistvu za dva parametra. Prvi je maksimalno število so asnih zahtevkov, drugi pa število z FastCGI obdelanih zahtevkov preden se pošlje proces v reciklažo. CGI model zahteva en teko i proces na en so asni zahtevek, tako maksimalna vrednost pove IISju koliko procesov naj zažene. Vsak proces zasede nezamarnjivo število sistemskih virov, zato je za etna vrednost 32 nekoliko konservativna. Pove anje števila zahtevkov, ki jih proces obdela pred reciklažo zgolj zmanjša pogostost zaganjanja in uni evanja procesov ter porabe CPU ciklov povezanih s tem.
Privzeta vrednost:	4/200
Uglašena vrednost:	32/10000
Navodilo:	<ol style="list-style-type: none"> notepad poiš ite "fastCGI" element in ga spremenite (v prmeru da se php.cgi.exe nahaja v c:\php) <pre><fastCgi> %windir%\system32\inetsrv\config\applicationhost.config <application fullPach="C:\PHP\php-cgi.exe" instanceMaxRequests="10000" maxInstances="32"> <environmentVariables> <environmentVariable name="PHP_FCGI_MAX_REQUESTS" value="10000"/> </environmentVariables> </application> </fastCgi></pre>

Pri uglaševanje PHPja na Windows 2008 platformi v 'enterprise' razli ici gre zgolj za

ve anje privzetih mej so asnosti. Preverite posledice vsake spremembe, preden jo implementirate v produkcijsko okolje, saj bo vsaka pove ava zahtevala ve sistemskih virov in v primeru, da jih zmanjka, bodo performance še precej slabše kot pred spremembami!

In pa, vrednosti navedene v tem lanku mogo e niso idealne tudi za vaš sistem, tako da se malce poigrajte z njimi in ugotovite katere so najbolj primerne za vaše okolje

Veselo uglaševanje.

Rok Bermež

MCP, MCSA, MCDBA, MCSD, MCPD: enterprise

rok.bermez@kompas-xnet.si

SharePoint: nameš anje novih rešitev

SharePoint strežnik ponuja dolo ene funkcionalnosti »Out of the box« in teh je kar precej. To pa še ne pomeni, da bodo le-te ustrezale našim potrebam. Kaj hitro se zgodi, da boste potrebovali isto lastno rešitev, prilagojeno vašim potrebam.

Kaj naredimo? V brskalniku odpremo naš najbolj priljubljeni iskalnik in poiš emo možne, že narejene rešitve. in e imamo sre o: BINGO, našli smo ravno to kar potrebujemo. Nato prenesemo .wsp (ali .cab) datoteko na naš strežnik in ne vemo kaj bi s tem.

To je paket rešitve oz. »solution«, ki ga lahko s pomo jo orodja stsAdm namestimo na SharePoint.

Orodje StsAdm je »command line« orodje, ki omogo a izvajanje operacij, ki jih lahko izvedemo preko UI na SharePointovih straneh, poleg pa tega ponuja še izvajanje nekaterih komand, ki jih ne najdemo na UI. Ima še eno lepo prednost, naredimo lahko »batch« s katerim lahko izvedemo ve operacij naenkrat.

Torej, e se vrnemo k namestitvi naše rešitve je procedura takšna:

Odpremo »Command prompt« in odpremo mapo:

`C:\Program Files\Common Files\Microsoft Shared\Web server extensions\12\BIN>`

V tej mapi se nahaja stsAdm orodje, ki ga poženemo z naslednjimi parametri:

`stsadm -o addsolution -filename "[pot]imePaketa.wsp"`

Zgoraj je -o napoved operacije, ki jo bomo izvajali, addsolution je operacija, -filename je napoved imena in poti do datoteke, ki jo ho emo namestiti.

V tem trenutku smo dodali rešitev na SharePoint strežnik v t. i. »Solution store« (shramba rešitev).

Sedaj moramo narediti namestitev rešitve, ki jo lahko izvedemo preko Central Administration orodja ali preko ukaza v stsAdm. Najprej druga možnost:

`stsadm -o deploySolution -name imePaketa -url urlNaslovStreznika`

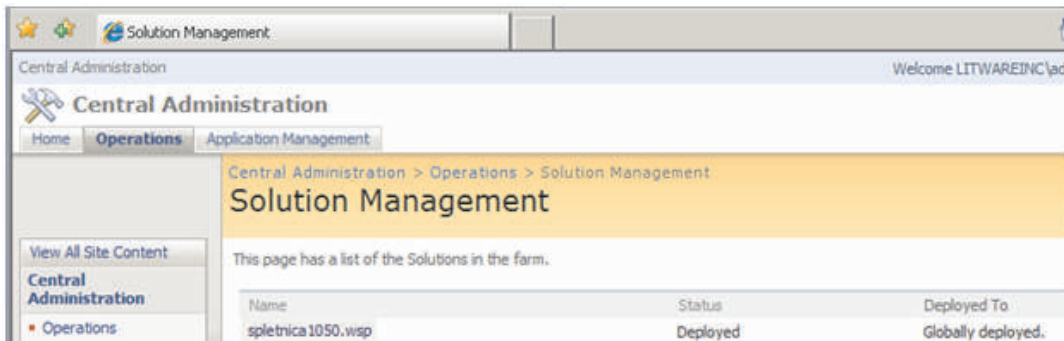
-name je napoved imena rešitve, ki j o dodajamo, -url pa naslov spletnega strežnika, na katerega dodajamo rešitev.

Lahko pa odpremo »SharePoint 3.0 Central

Administration«, in pod »Operations« poišemo »Solution Management«

Ob kliku na link smo prestavljeni na stran, kjer vidimo vse rešitve, ki so bile dodane na strežnik in njihovo stanje, ali so že bile namešene ali ne.

Tukaj kliknemo na ime rešitve, kjer se prikaže bolj podroben opis rešitve in možnost, da rešitev tudi namestimo. Kliknemo na gumbek »Deploy« in s tem zaženemo postopek namestitve. Ko je le-ta uspela, lahko vidimo status: Globally deployed.



Sedaj je tudi rešitev namešena in preostane nam samo še aktivacija Feature-ja, ki nam omogoča uporabo nove funkcionalnosti. To lahko ponovno naredimo preko UI ali stsAdm ukaza.

Preko UI je aktivacija seveda bolj preprosta, in sicer aktivacijo naredimo navadno kar na Root site Collection-u, vendar je to odvisno od vidljivosti Rešitve, ki jo namešamo (podatke o tem navadno dobite na spletni strani, kjer ste Rešitev našli).

Na Root-u kliknemo na SiteActions in izberemo Modify all site settings, nato pa najdemo Site Collections Features pod Site Collection Administration. Poišemo ime Feature-ja in ga aktiviramo.

Enako operacijo s stsAdm orodjem izvedemo tako:

`stsadm -o activatefeature -name imeFeature-ja -url http://localhost`

v kolikor boste imeli težave z ukazi orodja StsAdm, si lahko pomagate s pomočjo, ki jo zaženete z ukazom:

`stsadm -help Operacija`

Kjer je parameter Operacija operacija, ki jo želite izvesti, recimo addsolution

Ukaz `stsadm -help` pa vrne nabor vseh operacij.

Uroš Žuni
MCP, MCAD.NET, MCTS, MCPD, MCT, MOS

uros.zunic@kompas-xnet.si

NOVITAJI - RAZVOJ

6462 Windows Workflow Foundation: 29. - 30.10. ali 4. - 5.12. 2008

6463 ASP.NET 3.5: 27. - 28.10. ali 1. - 2.12. 2008

6464 Visual Studio 2008 ADO.NET 3.2: 2. - 3.10. ali 13. -14.12. 2008

Entity Framework(EF) & Stored Procedures

Poleg klasi nega na ina dostopanja do podatkov pri uporabi EF ogrodja, lahko podatke iz baze vra amo tudi z uporabo na bazi shranjenih procedur, ki jih povežemo s funkcijo v entitetnem tipu in preostane nam samo še, da dolo imo tip, ki ga bo uporabljena procedura vrnila. Za povezovanje podatkovnih tipov ter parametrov procedure, kot tudi za ustrezno mapiranje stolpcev v podatkovni bazi in vrnjenega CLR objekta, poskrbi v celoti EF.

Težave nastopijo, ko se rezultati vrnjeni iz podatkovne baze, ne ujemajo z objektom definiranim v EF. V tem primeru ogrodje vrne napako, ker podatke vrnjene iz baze, ni znalo povezati s CLR objektom, ki smo ga dolo ili kot rezultat procedure. V pomo nam bo knjižnjica **EFExtensions**, ki bo zmanjšala število vrstic kode, ki jo moramo v ta namen napisati.

Poglejmo si torej kako pokli emo proceduro »GetCategory«, ji definiramo in dolo imo vrednosti parametrov, ter na koncu rezultat materializiramo v željeni CLR objekt.

1. Najprej definiramo imenski prostor, ki ga uporablja knjižnjica EFExtensions

```
using Microsoft.Data.Extensions;
```

2. Nato dolo imo ime procedure ter parametre

```
using (MyEntities context = new MyEntities ())
{
    DbCommand command =
context.CreateStoreCommand("GetCate
gory",
```

```
CommandType.StoredProcedure, new
SqlParameter("id", 5));
}
```

3. Pokli emo proceduro (primer za proceduro,

ki ne vra a rezultata)

```
//Funkcija CreateConnectionScope preveri
kako je s povezavo z bazo
//in jo po potrebi odpre
```

```
using
(context.Connection.CreateConnectio
nScope())
{
command.ExecuteNonQuery();
}
```

4. Klic procedure, ki vra a rezultat, ki bi ga radi prenesli neposredno v naš objekt (funkcija materialize in uporaba lambda izraza)

```
// Category -> objekt v katerega bomo preseli
podatke
//id & name imena stolpcev v bazi
//javne lastnosti CategoryID in Name v objektu
Category dolo imo z uporabo //novosti v c#
»object initializers«. Namesto daljšega zapisa
//. CategoryID=...
//.Name=...
command.Materialize(r =>
```

```
new Category {
    CategoryID = r.Field<int>("id"),
    Name = r.Field<string>("name"),
});
```

Tako, pogledali smo si kako izgleda ro no mapiranje podatkov v EF. Uporabili smo knjižnjico EFExtensions, ki nam je prihranila nekaj vrstic kode, ki bi jo druga e morali napisati ro no. Seveda se tak pristop uporabi le v redkih primerih, še vedno je namre najlepše uporabljati ObjectServices, Linq in SQLE.

Jernej Gori ki
MCAD.NET, MCT

jerne.j.goricki@kompas-xnet.si

Visual Studio Team System 2008 Team Suite
SQL – delavnica za razvijalce

WMI skriptna knjižnica

WMI skriptna knjižnica predstavlja skupek objektov, preko katerih lahko koda napisana v skriptnih jezikih kot so Vbscript, Jscript in ActivePerl dostopa do WMI infrastrukture, to je do WMI upravljanjih virov. Objektni model WMI nam izpostavlja številne objekte, metode in lastnosti. Med objekti naštejmo le zanimivejše in boljše dokumentirane: SwbemLocator, SwbemServices, SwbemEventSource, SwbemObjectSet, SwbemObject. Objekte kreiramo z uporabo CreateObject funkcije skriptnega jezika, SWbemServices in SwbemObject pa z GetObject funkcijo in kombinacijo WMI monikerja (»winmgmts:«) ter objektne poti (npr.: \\racunalnik[\ImenskiProstor] [:ImeRazreda] [.lastnost='vrednost'])).

Skupek objektov, metod in lastnosti WMI, ki so nam na voljo, si lahko najlaže ogledamo s pomojo Wbemtest.exe, ki ga najdemo v %systemroot%\system32\wbem. Pri raziskovanju WMI moramo seveda biti pozorni na imenski prostor (najbolj zanimive informacije bomo zbrali v \root\cimv2).

Za poizvedovanje po WMI virih lahko uporabimo metodi SwbemServices.InstanceOf ali pa SwbemServices.ExecQuery. InstanceOf vedno vrne vse lastnosti določenega vira, z ExecQuery in WQL (WMI Query Language) pa lahko koli ino zajetih informacij omejimo in znatno vplivamo na mrežni promet. Ne ustrašimo se nove kratice in pojma, saj bomo takoj videli, da ga že poznamo kot SELECT stavek SQL.

```
StrRacunalnik=«.«
Set objSWbemServices = GetObject(»winmgmts:« &
strRacunalnik & »root\cimv2«)
Set colSWbemObjectSet =
objSWbemServices.execQuery(»SELECT * FROM
Win32_Service«)
For each objSWbemObject in colSWbemObjectSet
Wscript.echo »Ime : » & objSWbemObject.DisplayName &
vbCrLf & » Stanje : » & objSWbemObject.State & vbCrLf
& _
» Nacin zagona : » & sWbemObject.StartMode & vbCrLf
next
```

Koli ino zajetih informacij lahko nadalje omejimo z naslednjimi WQL primeri:

```
- »SELECT DisplayName, State, StartMode FROM
Win32_Service«
- »SELECT * FROM WIN32_Service WHERE State='Stopped' «
- »SELECT DisplayName, State, StartMode FROM
WIN32_Service WHERE State='Stopped' »
```

Pazljiva izbira kriterijev in podmnožice zapisov se nam lahko še kako obrestuje.

Zamislimo si samo razliko koli ine podatkov vseh zapisov v Event Logu dolo enega strežnika, ali pasamo zapise dolo enega, nam zanimivega dogodka v Application Logu. Poizvedbo lahko nadalje rafiniramo s pomojo kar pa si bomo ogledali kasneje. e nam pri preiskovanju skript stvari uidejo iz rok (npr.: napišemo in stestiramo skripto za branje vseh dogodkov dobro zaposlenega strežnika,) je najboljša rešitev ustavitve in ponovni zagon WMI servisa. Oglejmo si še primer izpisa zanimivejših lastnosti aktivnega operacijskega sistema:

```
On Error Resume Next
strComputer = "."
Set objWMIService = GetObject("winmgmts:« &
strComputer & "\root\cimv2")
Set colItems = objWMIService.ExecQuery("Select * from
Win32_OperatingSystem",,48)
For Each objItem in colItems
Wscript.Echo "BootDevice: " & objItem.BootDevice
Wscript.Echo "Caption: " & objItem.Caption
Wscript.Echo "CodeSet: " & objItem.CodeSet
Wscript.Echo "CSName: " & objItem.CSName
Wscript.Echo "CurrentTimeZone: " &
objItem.CurrentTimeZone
Wscript.Echo "FreePhysicalMemory: " &
objItem.FreePhysicalMemory
Wscript.Echo "FreeVirtualMemory: " &
objItem.FreeVirtualMemory
Wscript.Echo "Locale: " & objItem.Locale
Wscript.Echo "InstallDate: " & objItem.InstallDate
Wscript.Echo "NumberOfProcesses: " &
objItem.NumberOfProcesses
Wscript.Echo "NumberOfUsers: " &
objItem.NumberOfUsers
Wscript.Echo "RegisteredUser: " & objItem.RegisteredUser
Wscript.Echo "SerialNumber: " & objItem.SerialNumber
Wscript.Echo "ServicePackMajorVersion: " &
objItem.ServicePackMajorVersion
Wscript.Echo "ServicePackMinorVersion: "
&objItem.ServicePackMinorVersion
Wscript.Echo "Status: " & objItem.Status
Wscript.Echo "SystemDevice: " & objItem.SystemDevice
Wscript.Echo "SystemDirectory: " &
objItem.SystemDirectory
Wscript.Echo "TotalVirtualMemorySize: " &
objItem.TotalVirtualMemorySize
Wscript.Echo "Version: " & objItem.Version
Wscript.Echo "WindowsDirectory: " &
objItem.WindowsDirectory
Next
```

SRE NI NAGRAJENCI

Odgovor na prejšnje zastavljeno vprašanje: »Kaj lahko vstavimo kot vodni žig v

Excelu? je: slika ali tekst.

Žreb je nagrade razdelil takole:

1. nagrada (bon v vrednosti 65,00 EUR)
Janja Ko evar, Komen
2. nagrada (bon v vrednosti 45,00 EUR)
Miha Bernik, Ljubljana
3. nagrada (bon v vrednosti 35,00 EUR)
Dragan Pej i , Murska Sobota

NAGRADNO VPRAŠANJE

Kakšna je razlika med seznamami in web parti v SharePointu?

Odgovore na nagradno vprašanje nam pošljite pisno ali na info@kompas-xnet.si do 14.11.2008. Prosimo vas da na odgovore napišete podjetje, ime, priimek ter naslov.

SPLETNA KNJIGARNA

www.pasadena.si

Založba računalniške literature in spletna knjigarna

Zbirka knjig
Microsoft
Office 2007
hitro in jasno

Knjige v zbirki:

- Microsoft Office 2007
- Microsoft Word 2007
- Microsoft Excel 2007
- Microsoft Powerpoint 2007
- Microsoft Outlook 2007
- Microsoft Access 2007



Založba Pasadena d.o.o.
Brncičeva ulica 41a, 1000 Ljubljana
telefon: (01) 475 95 35
faks: (01) 560 65 03
e-pošta: knjige@pasadena.si
www.pasadena.si

KOLOFON

Izdaja:

KOMPAS Xnet

Stegne 7

1000 Ljubljana

Tel: 01 5136-990

Fax: 01 5136-999

Info@kompas-xnet.si

www.kompas-xnet.si

Direktorica:

Branka Slinkar

Glavni urednik in

oblikovalec:

Maja Kraševc

Pomo niki glavnega
urednika:

Jure Beli ,

Rok Bermež,

Dare Cencelj ,

Jernej Gori ki,

Aida Kalender,

Aleš Lipuš ek,

Jože Marki ,

Katarina Pertoci,

Tomaž Rakuša,

Tone Šivic,

Robert Von ina,

Uroš Žuni .

Veseli mavri arji

Aleš, Jure, Jože

Zastruplja s SharePointo

Robi

Nova Xnetovca

Gašper in Rado

Razbila že celo stanovanj,

Maja

Pomagajo razbijati

Uroš, Aleš, Jure

Mravljica v ozadju

Dragica

Programira, programira

Rok

Julija je rekla "DA"

Aida

Poslušen in nasmejan

Tone