

**Microsoft**  
**GOLD CERTIFIED**

Partner

Custom Development Solutions  
Learning Solutions  
Information Worker Solutions

Namestitev in konfiguracija SharePoint 2007

Načrti za pospešitev vašega računalnika

Graf povečave kot 1k besed

Windows Mobile 6.5

Koristni jQuery triki

eIntegracija

VSeWSS 1.3

Windows 7

BREZPLA NO predavanje

Izzivi pri prehodu na SharePoint

ve na str.14

SharePoint 2007 - BOOTCAMP  
BOOTCAMP za razvijalce

**Priloga: koledar tečajev in CPLS tečajev**

# Dragi prijatelji!

No, pa jo imamo! POMLAD.

Za elase je kar zna ilno, aprilsko jokaje e, pa vendar nas zadnje dni greje že precej toplo sonce.



Tudi za naše gospodarstvo bo posijalo sonce in v to moramo verjeti, za to moramo delati, se boriti, e je potrebno. Samo z optimizmom, smelimi n a r t i , t r d n o odlo enostjo, predvsem pa

z VELIKO ZNANJA nam BO USPELO. Pa marljivost in iznajdljivost, ki sta Slovencem »zapisani v genih« nam bosta pri tem le še pomagali.

In mi vam lahko pomagamo na poti proti uspehu, saj naši strokovnjaki odli no obvladujejo informatiko, ki je v vsakem podjetju zagotovo zelo pomembno podro je:

- zaposlenim pomagamo, da bodo z novimi znanji **bolj izkoris ali zmogljivosti** namiznih aplikacij, bili pri svojem delu hitri, u inkoviti, uspešni in zadovoljni; jim z dodatnim usposabljanjem **olajšamo prehod na Office 2007**;
- želite uporabnikom zagotoviti u inkovito pomo »**helpdesk**«? Zaupajte nam, mi vemo kako!
- v našem izobraževalnem centru se boste lahko nau ili u inkovitega obvladovanja sodobnih tehnologij, boljšega izkoris anja infrastrukture, pove ane stopnje varnosti podatkov v vašem omrežju idr.
- lahko vam svetujemo, pomagamo ali pa za vas naredimo nadgradnjo, migracijo, posodobitev omrežja ali ra unalniških sistemov
- izdelamo vam aplikacijo, ki bo reševala specifi en del poslovnega procesa
- razmišljate o prenovi spletne strani? Dovolite, da vam jo izdelamo mi \*

- nudimo postavitev in administracijo datote nih in spletnih strežnikov, strežnikov za elektronsko pošto, podporo skupinskemu delu, pošiljanje neposrednih sporo il, skupinsko urejanje dokumentov in druge strežniške aplikacije.

Eden pomembnih dejavnikov za uspeh podjetja, je vsekakor **u inkovito skupinsko delo**. Vse premalo še koristimo nove tehnologije, ki omogo ajo enostavno, pregledno in varno shranjevanje datotek, ki morajo biti v skupni rabi. **SharePoint Server 2007 (MOSS)** ali njegova »**brezpla na razli ica**« **SharePoint Services 3.0** se izjemno dobro povezuje z MS Office 2007, omogo a odli no sodelovanje zaposlenih in pove anje njihove u inkovitosti. Povabite nas, da vam pripravimo predstavitev. In e boste pri **implementaciji potrebovali pomo** ?

Vsekakor se lahko obrnete na nas, saj smo uspešno zaklju ili že nekaj tovrstnih projektov.

Vaše zaupanje bomo sprejeli kot poseben izziv in ga izvedli z najve jo odgovornostjo.

\* ste opazili, da smo prenovili svojo spletno stran? Ne. ☺ Potem pa vas prisr no vabim, da obiš ete [www.kompas-xnet.si](http://www.kompas-xnet.si). V zasnovi naše nove spletne strani smo zasledovali dva cilja: pregledno grafi no podobo in preprosto uporabo. Še posebej je poenostavljena prijava na izobraževanje za vas, ki ste se pri nas že šolali, imate celo lansko ali VIP številko. Preskusite in nam sporo ite pripombe.

Zelo veseli bi bili vašega mnenja. Za vsako tipkarsko napako, ki jo boste sporo ili, pa vam pošljemo priro no darilce.

Branka Slinkar  
Direktorica

[branka.slinkar@kompas-xnet.si](mailto:branka.slinkar@kompas-xnet.si)

# Windows Vista skozi pogled administratorja

Minilo je ve kot dve leti odkar je izšla [Windows Vista](#) in prinesla kar veliko novosti s podro ja administriranja in nadzovanja operacijskega sistema.

Administratorji in tudi naprednejši uporabniki vedo, kako pomembno je, da operacijski sistem deluje brez težav, s polno zmogljivostjo ter z odli no odzivnostjo. Windows Vista, predvsem razli ici Business ter Ultimate, prinaša novosti kot so SuperFetch, ReadyBoost, ReadyDrive, Reliability in Performance monitor, NTFS File Compression, Windows Backup Program in še veliko orodij za izboljšanje zmogljivosti, boljše nadzovanje in upravljanje storitev ter procesov. Vam je vse to že poznano? V kolikor ne, bom na kratko predstavil eno izmed orodij in videli boste, da je Windows Vista resni no bolj prijazna upraviteljem sistemov.

Preden si ogledamo nekaj diagnosti nih orodij, gremo skozi osnovne strategije za pove anje zmogljivosti sistema:

- Prepri ajmo se, da imamo dovolj ustreznega notranjega pomnilnika (RAM),
- uporabimo ReadyBoost - razširimo notranji pomnilnik skozi USB klju ,
- pametno upravljamo zagonске programe,
- poskrbimo, da bo disk defragmentiran,
- vzdržujmo ustrezno velikost prostega prostora na disku,
- izogibajmo se nepravilnemu zaustavljanju programov ter procesov.

Za odkrivanje osnovnih težav s samim delovanjem operacijskega sistema nam služi Reliability in Performance monitor. Podrobno lahko spremljamo koriš enje procesorja, diska, omrežja ter pomnilnika in diagnosticiramo težave z enostavnostjo. Vpogled imamo v loge, ki jih lahko analiziramo ali iz njih pripravimo poro ila. Z Reliability monitorjem merimo stabilnost našega sistema

ter težave z lahkoto prepoznamo skozi grafi ni ter tekstualni pogled, ki nam beleži vse dogodke, ki so kakorkoli vplivali na stabilnost sistema.



S Performance monitorjem pa si pomagamo narediti še podrobnejšo sistemsko analizo in tako lahko trenutno in prejšnje stanje o sistemu prikazemo grafi no, kar nam omogo i boljši pregled nad delovanjem naše strojne in programske opreme. Za karkoli se odlo imo da bomo analizirali, enostavno dodamo objekte in merilce ter že pridobivamo informacije, ki smo jih želeli.

Nadzorovanje, prepoznavanje in odpravljanje težav dodatno podaljša življenjsko dobo sistema, zviša zadovoljstvo uporabnika ter administratorja razbremeni v asu, ko se težave pojavijo na ve sistemih hkrati, ker jih zna pravilno obvladati ter opraviti.

Obi site nas in pokazali vam bomo še podrobneje kako se lotiti prepoznavanja težav in zagotavljanja maksimalne zmogljivosti sistemov, tako strežniških kot operacijskih.

Sven Štupica  
Predavatelj in sistemski administrator  
[sven.stupica@kompas-xnet.si](mailto:sven.stupica@kompas-xnet.si)

Excel 2003 - za etni 4. - 6. maj 2009

# as je za nova okna – Windows 7

Prodajalci oken se najbolj veselijo prihoda zime, saj ve in ljudje zamenja svoja dotrajana okna in tako privar uje na energiji. Letos pa je/bo za nova okna poskrbel tudi Microsoft. Seveda je tu govora o oknih, poimenovanih **Windows 7**.

Nova, testna različica Windows 7 je bila brezplačna na voljo v prvem mesecu letošnjega leta. Šlo je za t.i. Beta različico, ki je navdušila z neverjetno stabilnostjo. Beta različica je bilo mogoče prenesti in namestiti popolnoma brezplačno vse do 12. februarja. Po pretečenem času so testno različico novega operacijskega sistema umaknili iz uradne strani za prenose, njeno delovanje pa so omejili do 1. avgusta 2009.

Po zadnjih novicah Microsofta naj bi konec aprila oz. v začetku maja že bila na voljo različica RC (release candidate), kar pa ni ravno v njihovi praksi. Običajno pred izdajo RC verzije izdajo še Beta2 verzijo, vendar so tokrat zaradi izjemnega delovanja prve Beta različice, drugo izpustili. RC verzijo bo mogoče prenesti do meseca junija, njeno delovanje pa bo omejeno na eno leto. Na voljo bo v angleškem, nemškem, japonskem, francoskem in španskem jeziku ter v 32 in 64-bitni izdaji.

In zakaj naj bi se uporabniki veselili? Windows 7, za razliko od Viste, ne potrebuje tako hitre strojne opreme za svoje delovanje. Če ste želeli presedlati iz Windows XP na Visto, ste morali se in v žep in nadgraditi oz. kar zamenjati strojno opremo. Windows 7 pa se lahko pohvali z izredno hitrim delovanjem tudi na starejši strojni opremi, ki je bila zadovoljiva za poganjanje Windowsov XP. Še posebej razveseljivo je, da ni težav s kompatibilnostjo med strojno in programsko opremo, kot je bilo to v praksi pri starejši različici OS-a MS Visti. Sam nisem imel težav z namestitvijo anjem gonilnikov in tudi izkušnje ostalih uporabnikov so enake. Uporabniki se lahko tako veselijo predvsem novega uporabniškega vmesnika. Največje novosti je v opravilni vrstici in ta bo tema današnjega članka.

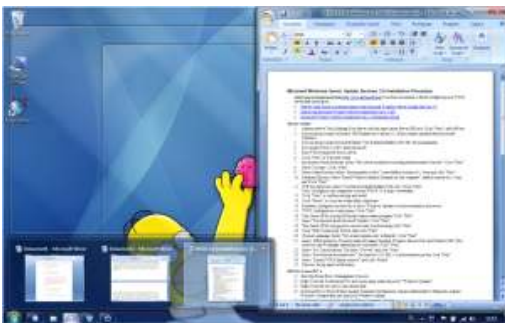
## Nova Windows opravilna vrstica

Opravilna vrstica je dobila dvojno namembnost. Prezela je funkcijo, ki je bila prej namenjena vrstici hitrega zagona. Tako, da opravlja funkcijo zagona aplikacij, kot tudi upravljanja oken.



Gumbi opravilne vrstice so bolj kvadrataste oblike in prikazujejo samo ikono programa in ne imena, kot smo bili tega vajeni iz prejšnjih različic MS operacijskih sistemov. Druga novost je tudi samo obnašanje gumbov. Če imate odprta večna okna, so vsa prikazana pod enim gumbom v opravilni vrstici.

Gumb, ki skrbi za večna okna, ima to nakazano s plastmi. Ko gumb izberete, se vam prikaže novo področje nad opravilno vrstico, v katerem imate predogled odprtih oken. To področje služi za preklapljanje med okni ali zapiranje le-teh. Področje se prikazuje tudi med preletom miškega kazalnika nad gumbo opravilne vrstice. Med premikanjem boste opazili zanimiv efekt fokusiranja. Namreč, ko se pomaknete do predogleda posameznega okna, se le-ta prikaže na namizju, vsa ostala prikazana okna na vašem namizju pa se skrivajo oz. od njih ostane samo obroba ali prozorni okvir okna. Efekt se izkaže za zelo uporabnega, ker vam pogled fokusira na iskano okno.



Tako imate na levi strani gumbe, ki so vedno vidni in dostopni. Privzeto so prikazani trije: *Internet Explorer*, *Windows Explorer* in

*Windows Media player*. Samo dodajanje gumbov je izredno enostavno. Potrebno je samo pognati želeno aplikacijo in jo s pomojo desnega klika pripeti. Desni klik na gumb v opravilni vrstici nam prikaže t.i. »Jump list«. Iz seznama je potrebno izbrati »Pin this program from taskbar«. Druga možnost je, da uporabite postopek »povleci in spusti« in potegnete bližnjico, npr. iz Start menija ali spiska »Most recently used« v podroje opravilne vrstice. Prav tako je enostavno odstraniti ikono. Ponovno je potrebno uporabiti desni klik in iz »Jump list-a« izbrati ukaz »Unpin this program from taskbar«.



e »Recent«. Tu vidite nedavno odprte datoteke, ki jih je uporabljala aplikacija in jih na ta na in enostavno ponovno odprete. e uporabite desni klik na ikoni Raziskovalca, pa »Jump list« prikaže podroje »Frequent«. Podroje prikazuje najpogostejše lokacije, po katerih ste se premikali.

e boste iskali oz. pogrešali gumb »Pokaži namizje« se le-ta nahaja na isto krajni desni strani opravilne vrstice. e ga samo preletite s miškinim kazalcem, vam prikaže namizje. e ga kliknete, pa pomanjša vsa odprta okna.



Windows 7 ima tudi nekaj zanimivih in uporabnih bližnjic v opravilni vrstici. Npr., da imate odprte tri Wordove dokumente in bi želeli odpreti nov dokument. Uporabite lahko trik *Shift + klik na Wordov gumb* in na ta na in boste odprli novo okno s praznim Wordovim dokumentom.

e bi imeli, npr. odprtih veliko Wordovih dokumentov in bi želeli preklapljati med posameznimi dokumenti, lahko to dosežete s pomojo tipke *Ctrl*. *Ctrl + klik na Wordovo ikono*, vam v ospredju menja pogled med odprtimi dokumenti v Wordu.

V kolikor bi želeli pognati program s povišanimi pravicami, lahko uporabite *Ctrl + Shift + klik na ikono programa*. Na ta na in se bo pognal s pravicami Administratorjevega ra una.

e ste pristaš dela s tipkovnico, vam bo vse kombinacija *Windows tipka + T*. Postavi vas v opravilno vrstico, kjer s pomojo smernih tipk spreminjate aktivno okno.

Za zaključek lahko reemo, da je opravilna vrstica doživela prijetno nadgradnjo. Postala je preglednejša in omogoča veliko boljši pregled in kontrolo nad odprtimi okni. Glede na hitrost in samo stabilnost delovanja ter neproblematičnost gonilnikov, je Windows 7 že primeren tudi za končne uporabnike in ne samo za računalniške navdušence.

Jure Belič  
MCP, MCSA, MOS, MCAS, MCTS

[jure.belic@kompas-xnet.si](mailto:jure.belic@kompas-xnet.si)

Excel 2007 - nadaljevalni 28. - 30. april ali 3. - 5. junij 2009

Excel 2003 - nadaljevalni 8. - 10. junij 2009

Excel - delavnica za podporo odložitve 11. maj 2009

Word 2003 - nadaljevalni 20. - 22. maj ali 22. - 24. junij 2009

Nove stvari, ki jih v Office 2003 ni 18. maj ali 8. junij 2009

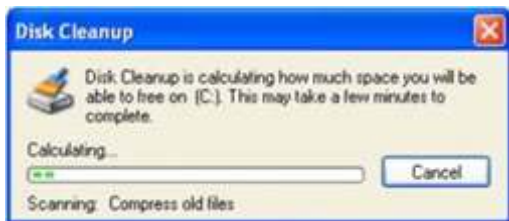
# Na ini za pospešitev vašega računalnika

## Sprostite vaš prostor na disku

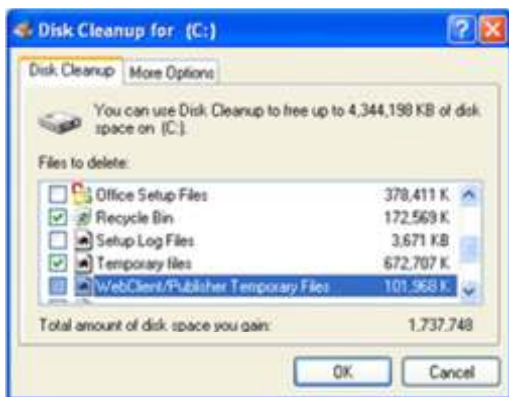
S sprostitvijo prostora na vaših diskih, lahko izboljšate zmogljivost računalnika. Orodje čistilec Diska vam pomaga sprostiti prostor na disku. Orodje zazna datoteke, ki jih lahko varno izbrisete in nato na izbiro ponudi ali hočete izbrisati nekatere ali vse od zaznanih datotek.

Čistilec diska uporabimo za odstranjevanje zaasnih internetnih datotek, odstranitev datotek iz koša, odstranjevanje zaasnih datotek Windows, odstranjevanje izbirnih Windows komponent, ki jih ne uporabljate in odstranjevanje naloženih programov, ki jih ne uporabljate več.

Če želite uporabiti orodje za čiščenje diska kliknite *Start*, izberite *Vsi Programi*, *Pripomočki*, *Sistemska orodja*, zatem pa kliknite na *Čistilec Diska*. Če je na voljo več diskov, vas orodje vpraša, kateri disk naj očišči.



V okencu *Čistilec Diska* za (disk ki ste ga izbrali), preglejte listo datotek za izbris.



Izberite oziroma označite datoteke, ki jih želite izbrisati ter odstranite tiste kljukice katerih

datotek ne želite izbrisati. Nato kliknite OK.

Ko vas vpraša za potrditev, ali želite izbrisati izbrane datoteke kliknite *Da*. Po nekaj minutah, je proces končan in okno čistilca Diska se zapre. Vaš računalnik je „istejši“ in deluje hitreje.

## Pospešite dostop do datotek

Razdeljenost datotek na disku upočasni celotno delovanje vašega sistema. Ko so datoteke razdeljene, mora računalnik preiskati cel disk, ko odprete določeno datoteko, da jo sestavi skupaj. Čas trajanja je lahko zelo dolg.

Disk Defragmenter je orodje, ki razdeljene datoteke in mape na vašem disku razporedi tako, da vsaka zasede enoten prostor na vašem disku.

Tako so vaše datoteke shranjene ena poleg druge, brez razdeljenosti in tako pisanje kot branje z vaših diskov poteka hitreje.

Za uporabo združevalca datotek (Disk Defragmenter) naredimo sledeče: kliknite *Start*, izberite *Vsi Programi*, *Pripomočki*, *Sistemska orodja*, potem pa izberete *Disk Defragmenter*.



Kliknite *Analyze*, da začnete Disk Defragmenter delovati. V Disk Defragmenter okencu izberite diske, ki jih želite defragmentirati in nato kliknite *Analyze* gumb. Ko je disk analiziran se pojavi okence, ki vas obvesti ali bi bilo dobro defragmentirati analizirane diske.

Da defragmentiramo izbrani disk, kliknete gumb *Defragment*. Ko se defragmentiranje konča, prikaže rezultate.

Darko Cencelj  
MCP, MCDST

[dare.cencelj@kompas-xnet.si](mailto:dare.cencelj@kompas-xnet.si)



# Windows Mobile 6.5

V drugi polovici letošnjega leta naj bi Microsoft v povezavi z nekaterimi izdelovalci prenosnih telefonov, predstavil naprave, katerih različica operacijskega sistema **Windows Mobile**, se bo bohotila z oznako **6.5**. Glavni poudarek težko pri akovanega novega operacijskega sistema bodo prstom prijazen uporabniški vmesnik, opazno izboljššan Internet Explorer Mobile ter storitvi My Phone in Windows Market Place.

## Manj palke ve prstov

Na novo oblikovani grafični elementi ter njihova razporeditev omogoča vse manjše poseganje po dodatnih palčici in vse več uporabljanje prsta. Glavni meni več ne izgleda tako, da so elementi poravnani v mreži ampak so razporejeni po vzorcu satovja kot to prikazuje *slika 1*. Nekaj novega je tudi za etni »Lock« pogled, ki prikazuje izgled telefona, ko je le ta zaklenjen. Pri roki so tako vse informacije, ki nas največkrat zanimajo: ura, zgrešeni klici, tekstovna sporočila, opomniki, opravila. Pomembno pa je, da do vseh informacij pridemo z enim klikom.



Vse kar je potrebno storiti je nastaviti interval, ki bo usklajeval podatke na telefonu in podatke na spletni storitvi in že smo pripravljeni, da telefon izgubimo ali pa, da nam pade v bazen☺. Vse kar moramo storiti sedaj je da najprej seveda kupimo nov telefon, nato pa se enostavno

povežemo z storitvijo MyPhone in vsi podatki vključno z kontakti, slikami, sms(mms) sporočili so spet tam kjer morajo biti.

## Izboljšana spletna izkušnja

Izboljšana različica programa IE Mobile naj bi sedaj (kot se hvali Microsoft) znala pravilno prikazati 81% testiranih spletnih strani sledijo mu Safari(79%) Nokia(48%) in Opera(33%). Novi IE bo podpiral tudi surfanje v celozaslonskem načinu, poljubno povežavo ter izvajanje Flash animacij. Na račun boste tako prišli ljubitelji Flash igrice, ki jih boste lahko sedaj poganjali v celozaslonskem načinu.

## Nakup in namestitve platforme ljubljenih programov

Windows Market Place kot konkurenca storitev Appllovenu App Store-u omogoča spletno objavljanje in prodajo Windows Mobile aplikacij. Storitve Windows Market Place že ponuja nekaj tisoč mobilnih programov, katerih varnost in združljivost preverja Microsoft.

## Za razvijalce

Orodja namenjena razvijalcem programske opreme za Windows Mobile se nahajajo znotraj paketa Visual Studio 2008. Poleg seveda potrebujemo še ogrodje .NET Compact Framework 3.5 in po potrebi tudi SQL Server Compact 3.5. Zelo prav pa nam pridejo tudi razni simulatorji kot sta Cellular Emulator, ki simulira osnovne funkcije mobilnega telefona ter FakeGPS. Osrednja spletna stran namenjena razvoju se nahaja na naslovu <http://developer.windowsmobile.com/>

Jernej Gorički  
MCAD.NET, MCT

[jernej.goricki@kompas-xnet.si](mailto:jernej.goricki@kompas-xnet.si)

#6416: Updating your Network Infrastructure and Active Directory Technology Skills to Windows Server 2008 8. - 12. junij 2009

## HDR

V tokratni številki Pike bom govorila o HDR-u. Kaj je HDR? HDR je kratica **High dynamic range imaging** in omogoča fotografom prikaz bolj širokega območja tonov, ki jih s pomočjo fotoaparata ne moremo ujeti na eni sami fotografiji.

HDR je tehnika, ki omogoča večji in bolj dinamični rang svetlobe med temnimi in svetlimi deli, ki jih sam fotoaparatus ne more zajeti.

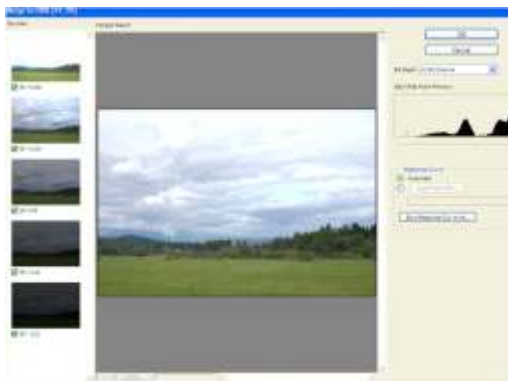
Mogoče se vam zdi, da je to zelo zahtevna tehnika, ki jo lahko uporabljajo le najbolj izkušeni uporabniki Photoshop-a, vendar ni tako. Pri HDR gre v bistvu za to, da različno osvetljen objekt (del ga je v senci, del je močno osvetljen in del, ki je osvetljen ravno prav) prikažemo brez najtemnejših in najsvetlejših delov. Za doseg tega rezultata, morate posneti vsaj 3 fotografije istega objekta (v primeru, da je zelo slaba svetloba, pa je najbolje 5-7 fotografij). Pri tem pazite, da ne premaknete fotoaparata. Najbolje je uporabiti stativ in fotoaparatus dobro pritrditi nanj. Nastavimo optimalne nastavitve. Marsikateri DSLR fotoaparatus danes omogoča samodejni zajem treh ali petih fotografij z različno osvetlitvijo. Ko posnamemo sliko z optimalno osvetlitvijo, naredimo še nekaj podosvetljenih in presvetljenih posnetkov.

Nato sledi združevanje fotografij v Photoshop-u oz. v katerem drugem programu, ki omogoča sestavljanje HDR. Opisala bom združevanje slik v Photoshop-u. V meniju *File* izberete *Automate* in nato možnost *Merge to HDR...*

Izberete slike, ki jih želite združiti ter potrdite s tipko OK. Polje spodaj levo (*Attempt To Automatically Align Source Images*) ponuja možnost, da avtomatsko poravnava posnetke, ki so bili narejeni iz roke ali pa ste med

zajemanjem premaknili tripod. Svetujem vam, da zajamete fotografije im bolj natančno ter se izognete tej opciji. Če boste delali z velikimi datotekami, lahko v tem koraku izgubite kar precej časa.

Po končani obdelavi, se odpre okno, kjer lahko vidite sestavljeno sliko, na levi strani pa so prikazane slikice, ki so bile vključene v obdelavo. V tem koraku lahko določite, katere slike izločite iz nadaljnje obdelave. Z drsnikom, ki se nahaja pod histogramom, lahko nastavljate svetlost slike. Ko ste zadovoljni s prikazano sliko, nadaljujemo obdelavo s klikom na gumb OK. V Photoshop-u se prikaže obdelana slika, katero lahko še nekoliko popravljate z ostalimi orodji Photoshop-a.



V primeru, da želite fotografijo natisniti, jo morate spremeniti v 16 ali 8 bitno sliko. To lahko storite v meniju *Image/Mode/16 Bits/Channel*. Poljubno premikajte drsnik in opazujte spremembe, pred tem pa se prepričajte, da imate vklopljen *Preview*.

Katarina Pertoci  
MOS Master Instructor, MCAS Instructor

[katarina.pertoci@kompas-xnet.si](mailto:katarina.pertoci@kompas-xnet.si)

CorelDRAW - nadaljevalni 20. - 22. maj 2009

Adobe Flash - začetni 3. - 5. junij 2009



# Sven Štupica

Dovolite, da se vam predstavim kot nov član podjetja Kompas Xnet.

Večina ljudi, ki me sreča na naših predavanjih hitro opazi, da prihajam s štajerskega konca. Res je. Govorica me izdaja. Prihajam iz lušnega majhnega kraja s štajerske, ki je predvsem poznan po prelepi gori Boča. Celó svojo mladost sem preživel v teh lepih koncih Slovenije in seveda smo bili na vrhu Boče -a večinoma kratko kot kdor koli drug.



V 80-tih letih je bil zelo popularen računalnik Commodore in tisti, ki se spomnite teh časov veste, da nas je znal pritegniti. Bil je prvi stik s prihajajočo IT industrijo ter šele danes, ko pogledam nazaj vidim, da je bil res izjemna zabavna elektronika. Navdušil me je. Zanimalo me je vse, od elektronike do kako nastanejo igre, programi in »slika kot se šika«.

Že v osnovni šoli me je zanimalo področje gospodarstva in ekonomije, zato me je pot

vodila v tej smeri. Zanimanje sem nadgradil na Ekonomski šoli v Mariboru in že takrat sem si spoznal, da lahko pridobljeno znanje povežem z novimi znanji s področja IT zato sem se vpisal na študij Računalništva in informatike, smer programska oprema. Nove tehnologije, raziskovanje neznanega ter povezanost z ekonomijo me je navdušila. Seveda so me določena področja bolj premamila in ker zelo rad komuniciram z ljudmi, jim pomagam pridobiti znanje in informacije, me je že kot študenta vodilo v predavateljske vode. Iskustvo je odlično in še traja.

Kompas Xnet-u sem se pridružil v novembru lanskega leta, kot predavatelj in sistemski administrator. Odlični kolektiv, sproščenost in profesionalnost mi dajeta še dodatno energijo za delo. Področje dela zajema tako izpeljavo razlikih izobraževanj, ki jih pri nas res ne manjka, kot tudi pomoč in svetovanje v sistemski administraciji in integraciji.

Vsakega loveka pa za zdravo življenje potrebuje proti uteži svojemu poklicu, zato se najbolje poigram, ko se sprostim ob aktivnostih v naravi. Rad kolesarim, se povzpnem v gore, dol pozimi najraje s smučmi, poleti pa me premami morski zrak ter otoka v jadranskem morju. Na daljša potovanja pa se zelo rad odpravim kar z motorjem.

Obiščite nas, pocukajte me za rokav ali pridružite se mi na kakšnem izobraževanju in videli boste, da skrivam še kakšno prijetno presenečenje. Prijatelji bi rekli, da meni pa res nikoli ne zmanjka energije in dobre volje. Priprajte se sami! ☺

Sven Štupica  
Predavatelj in sistemski administrator

[sven.stupica@kompas-xnet.si](mailto:sven.stupica@kompas-xnet.si)

Access 2003 - nadaljevalni 15. - 17. junij 2009

Visual Basic for Applications za Access 11. - 13. maj ali 6. - 8. julij 2009

Visual Basic for Applications za Excel 29. junij - 1. julij 2009

## eIntegracija – 2

V prejšnjem lanku smo navedli nekaj ključnih vprašanj in ugotovitev, ki označujejo današnje razmišljanje o integraciji informacijskih sistemov. Ker je povezovanje vedno bolj obsežno in vedno bolj zadeva povezavo informacijskih sistemov različnih podjetij, se ne prestopajo iskanje ustreznih rešitev.

Ne glede na to, da naraščajoča vloga novih pristopov in tehnologij, ki podpirajo te trende, je glavni namen povezovanja aplikacij ali informacijskih sistemov izmenjava podatkov. Za lažje razumevanje si predstavljajmo 2 aplikaciji, ki potrebujeta izmenjavo podatkov. Prva aplikacija pripravi podatke, ki jih druga aplikacija uporabi za nadaljnjo obdelavo.

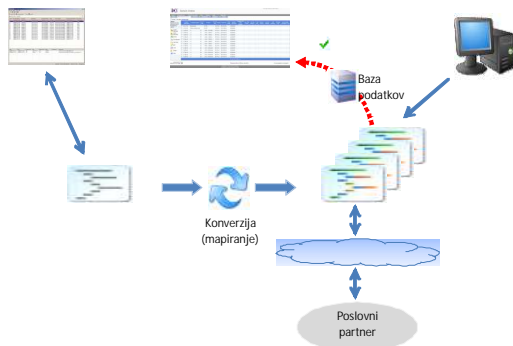
### Kako prenesti podatke iz ene aplikacije v drugo?

Najenostavnejši način je seveda preko vmesne datoteke: prva aplikacija izvozi podatke v datoteko, druga aplikacija pa te podatke uvozi v svoje okolje. Ampak vsa stvar ni tako preprosta. Skoraj zagotovo tako pripravljena datoteka ni razumljiva drugi aplikaciji in podatki niso uporabni za takojšen prevzem: morda ne potrebujemo vseh podatkov, morda nekateri podatki manjkajo, dolžine posameznih polj v datoteki so drugačne od priporočenih, vrstni red podajanja podatkov ni ustrezen, uporabljene so različne šifre in še bi lahko naštevali.

Zato je potrebno datoteko pred ponovno uporabo prilagoditi obliki, ki je primerna za prevzem v drugo aplikacijo. Sedaj že slutimo, da potrebujemo še nek »programček« ali dodatni modul, ki bo preuredil podatke, da bodo primerni za uporabo v drugi aplikaciji.

Marsikdo si sedaj že misli zakaj neki sploh potrebujemo vmesno datoteko, če imamo podatke v podatkovnih bazah in jih lahko vključimo v novo relacijo. Kaj pa če je aplikacija, ki uporablja vaše podatke pri vašem poslovnem partnerju in ne v vašem domačem IT okolju? Na primer: vašemu dobavitelju želite poslati naročila, ki bo primerno za uvoz v dobaviteljevo aplikacijo za obdelavo naročil. To bo brez datoteke težko izvedljivo, še

posebej, če želimo zadevo avtomatizirati in izpeljati brez ročnega vnašanja podatkov. Ker se aplikacije med seboj razlikujejo, je zanesljivo, da bo potrebno datoteko vsaj na eni strani prilagoditi, da bo razumljiva drugi aplikaciji.



Še namig.: tudi če podatke vnašamo v našo aplikacijo ročno preko aplikativnih vnosnih mask, je priporočljivo, da jih najprej zapišemo v datoteko in ob koncu vnosa pokličemo modul za vnos podatkov iz te datoteke v našo bazo. Ta modul napišemo samo enkrat in vsebuje vse potrebne kontrole za preverjanje podatkov (obvezni podatki, numerični podatki itd.). Uporabimo ga vsakič, ko vnašamo podatke v našo aplikacijo.

Najboljše pri tem pa je, da nam prav taka datoteka omogoča e-povezljivost. Tako vmesno datoteko lahko napolnimo tudi s podatki, ki jih dobimo iz drugih aplikacij ali od naših poslovnih partnerjev.

Datoteko nam lahko prinese »elektronski golob« in s prej omenjenim vnosnim modulom spravimo podatke v našo aplikacijo brez ročnega prepisovanja (naročila na primer). Datoteke, ki se nam zdijo tako staromodne, so torej pogoj za našo povezljivost in avtomatično izmenjavo podatkov z drugimi aplikacijami.

### Kaj potrebujemo za eIntegracijo?

Resnično uinkovito povezavo lahko dosežemo le z ustreznimi orodji, ki nam omogočajo hitro in uinkovito povezovanje. Z izbiro pravih orodij se izognemo temu, da bomo najprej

integrirali orodja in šele nato naše poslovne procese.

Idealna zbirka orodij ima naslednje lastnosti:

- podpira razli ne komunikacijske metode,
- vsebuje inteligentne vmesnike za enostavno povezavo aplikacij in
- enostavna in u inkovita orodja za upravljanje

In prav takšno zbirko orodij za povezavo esarkoli s imerkoli ponuja Data Interchange.

**XLATE Evolution** - je izjemno u inkovit in povsem intuitiven "any to any" pretvornik (mapper) datotek, ki lahko poljubne vhodne datoteke pretvarja v datoteke poljubnega formata. Na ta na in lahko podjetje poveže svoje interne aplikacije med seboj ali z aplikacijami drugih poslovnih partnerjev ali ob utno podaljša uporabnost obstoje ih aplikacij.

<http://www.visit.si/xlate.html>

**ODEX Enterprise** - je sistem (integration server) za povezavo nezdružljivih okolij in izmenjavo vseh vrst poslovnih dokumentov v enovitem okolju. Vaše ro ne poslovne

postopke nadomeš a z elektronskimi postopki, ki se izvajajo avtomati no in brez vašega posredovanja.

Vaše nezdružljive programe povezuje med seboj in z aplikacijami vaših poslovnih partnerjev. Vsebuje komunikacijske programe za izmenjavo datotek z vašimi poslovnimi partnerji, nadzor postopkov, komponente za povezavo vaših internih sistemov, uporablja Xlate Evolution za pretvorbo datotek iz oblike vaših partnerjev v obliko, ki jo uporabljajo vaše interne aplikacije.

S svojo vsestransko naravo odpravlja potrebo po razli nih programskih sistemih za povezovanje, pretvorbo in nadzor ter omogo a, da združite vse te funkcije v eno samo rešitev, ki se prilagaja vašim nenehno spreminjajo im se poslovnim potrebam.

Primeren je za podjetja vseh velikosti. Deluje lahko kot centralni B2B strežnik ali kot enostavna delovna postaja.

<http://www.visit.si/odex.html>

Janez Strojjan  
[janez.strojjan@visit.si](mailto:janez.strojjan@visit.si)

## SQL AKCIJA

- #2778 Writing Queries Using Microsoft SQL Server 2008 Transact-SQL - 1. - 3. junij 2009
- #6158 Updating Your SQL 2005 Skills to SQL Server 2008 - 22. - 24. junij 2009
- #6231 Maintaining a Microsoft SQL Server 2008 Database - 18. - 22. maj ali 15. - 19. junij 2009
- #6232 Implementing a Microsoft SQL Server 2008 Database - 1. - 5. junij 2009
- #6317 Upgrading Your SQL Server 2000 Skills to SQL Server 2008 - 6. - 8. maj ali 8. - 10. junij

Udeležite se vsaj enega od zgoraj navedenih te ajev in prejeli boste BREZPLA NO licenco za SQL Server 2008.

Ponudba velja do 30.6.2009: Ve o SQL akciji si preberite na [www.kompas-xnet.si](http://www.kompas-xnet.si).

SQL delavnica za razvijalce 13. - 15. maj ali 22. - 24. junij 2009

SQL dealavnica za za etnike 4. - 5. maj ali 15. - 16. junij 2009

#2779: Implementing a MS SQL Server 2005 Database 8. - 12. junij 2009

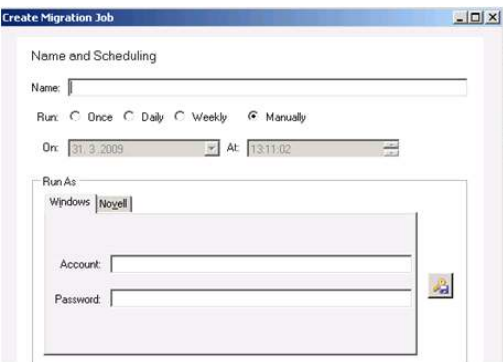
# Quest File Migrator for SharePoint



Kot partner Quest Software se v zadnjem času vedno bolj poglobljamo v produkte, ki jih ponuja Quest Software in ugotavljamo kako zelo uporabni znajo biti. Ker je moje področje SharePoint in sem se veliko časa ukvarjal z vprašanjem, kako uspešno narediti migracijo File Share-ov na SharePoint in pri tem ne izgubiti strukture, še manj pa varnostnih nastavitvev za posamezno mapo. S tem vprašanjem sem se obrnil tudi na Quest Software in ponudili so mi naslednje orodje:

[File Migrator for SharePoint.](#)

Lotil sem se testiranja tega produkta in postavil testno okolje z drevesno strukturo File Share-a.

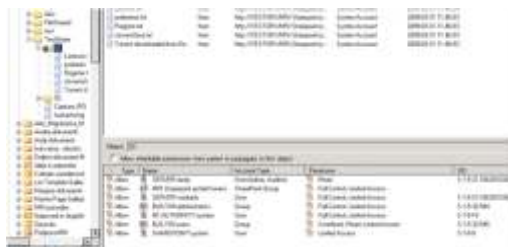


Nato se v orodju File Migrator for SharePoint ustvari job-e za prenos map iz datotečnega sistema v SharePoint. Na tem mestu imate celo možnost nastavljati urnike kdaj naj se prenos datotek in map izvede, poleg tega pa lahko nastavite tudi s katerim uporabniškim računom se ta prenos izvede.

V naslednjih korakih potem nastavite kje je izvorno mesto datoteke/mape in kam bi želeli prenesti izbrano datoteko ali mapo. Poleg tega vam orodje ponuja, da lahko datoteke filtrirate glede na različne attribute in v predogledu vidite koliko datotek se bo preneslo in kakšna je velikost teh datotek. Po uspešno nastavljenem opravilu lahko zaženete File Migrator for SharePoint ročno ali pa nastavite urnik, kdaj bi želeli, da se opravilo samodejno izvede.

Rekli boste, to je vse lepo in prav, že mogoče da File Migrator for SharePoint uspešno prenese vse datoteke in mape v skupni rabi na SharePoint, vendar kdo bo spet nastavil pravice uporabnikom na vseh teh mapah?

Seveda se najslajše stvari varujejo za zadnje in kar je ena najboljših funkcionalnosti orodja je, da lahko z migracijo prenesete tudi uporabniške pravice na SharePoint in z nastavljanjem pravic na mapah in datotekah nimate opravka.



Če vas zanimajo še dodatne informacije za to orodje nam lahko pišete na [info@kompas-xnet.si](mailto:info@kompas-xnet.si) in z veseljem vam bomo predstavili produkt.

Robi Vončina, uni. dipl. ekon.  
MCT, MCSA, MCTS, MCP, MCAS Instructor, MOS  
Master Instructor

[robi.voncina@kompas-xnet.si](mailto:robi.voncina@kompas-xnet.si)

#5061: Implementing Microsoft Office SharePoint Server 2007 13. - 15. maj 2009

#5060: Implementing Windows SharePoint Services 3.0 21. - 22. maj ali 22. - 23. junij 2009

# Namestitev in konfiguracija SharePoint 2007

V prejšnji Piki je lanek govoril o strojnih in programskih zahtevah, ki jih ima SharePoint 2007 strežnik. Tokrat se bom lotil in opisal namestitev SharePoint strežnika, še prej pa bom napisal katere Service account-e SharePoint potrebuje in kakšne pravice morajo ti računski uporabniki imeti.

## Servisni računski uporabniki

Pri namestitvi SharePoint-a je vedno dilema, ali narediti SharePoint enostaven za administracijo ali narediti SharePoint varen kar se le da in zato uporabiti čim več lokalnih računskih uporabnikov. Glede na to, da so slovenska okolja SharePoint razmeroma majhna, je potreba po velikem številu računskih uporabnikov bolj izjemna kot pravilo. Minimalno število računskih uporabnikov, ki jih SharePoint 2007 lahko uporablja je 2, in sicer enega s katerim *administriramo SharePoint 2007* in drugi pod katerim tebe iškanje, *Search*.

Priporočeno število računskih uporabnikov pa je najmanj tri. V namestitvah, ki sem jih do sedaj izvedel, sem vedno uporabil servisne računski uporabniki:

Ime	Pravice
Domena \sp_admin	<ul style="list-style-type: none"> <li>Lokalni administrator na vseh strežnikih kjer je nameščen SharePoint – vsi WFE</li> <li>Na SQL mora imeti pravice               <ul style="list-style-type: none"> <li>Dbcreator,</li> <li>Securityadmin,</li> <li>In database owner vseh baz, ki jih uporablja SharePoint.</li> </ul> </li> </ul>
Domena \sp_search	Domenski uporabnik, ki se uporablja samo za branje vsebin na SharePoint 2007 straneh – Windows SharePoint Search Service.
Domena \sp_AppPool[imeWebApp]	Domenski uporabnik, kateremu potem SharePoint dodeli pravice za branje na Config database in SharePoint Admin Content Database.

## Kerberos ali NTLM avtentikacija

Poleg NTLM na in avtentikacije uporabnikov v SharePoint okolju, je mogoče uporabiti še eno in avtentikacije, in sicer Kerberos ki je veliko hitrejši in varnejši na in avtenticanja. Torej, zakaj se potem v podjetjih še vedno uporablja NTLM za dostopanje do vsebin, ki so shranjene na SharePoint-u? Predvsem zato, ker je nastavljanje Kerberos na in avtenticanja bolj težavno in je potrebno upoštevati pravila, kot: čas strežnikov mora biti sinhroniziran, nastaviti je potrebno delegacijo uporabniških

in strežnikih računski uporabnikov ter potrebno je ustvariti Service Principal Names (SPN).

Kaj pa nam ponuja Kerberos avtentikacija, zaradi česar bi se odločili za dodatno delo pri nastavljanju računski uporabnikov in delegacij? Prednost je predvsem v tem, da se s Kerberos avtentikacijo izognete t.i. »double hop« problemu. Kot primer lahko navedemo uporabnika, ki uporablja Excel 2007 in računalniške podatke iz SQL baze. Podatke pridobljene in analizirane v vrtilni tabeli potem prek Excel Web Access gradnika, Web Part-a, prikažete na strani. Ko se stran naloži, uporabniki lahko vidijo vse podatke normalno, ko pa bi želeli podatke osvežiti pa se pojavi Dostop Zavrnjen, Access Denied, napaka. Do napake pride, ko uporabnik klikne na osveži podatke in se Excel Web Access gradnik poskuša avtentificirati v imenu uporabnika na SQL strežnik. NTLM je bil narejen na tak način, da to ni mogoče, medtem, ko s pravilno namestitvijo Kerberos avtentikacije, to ni problem.

Za delovanje Kerberos avtentikacije moramo ustvariti SPN-e. Najboljši način je, da si z Microsoft-ove strani prenesete Windows 2003 Support Tool, ki se imenuje SetSPN.exe. SPN-je ustvarite za vse servisne računski uporabniki jih boste uporabili pri namestitvi SharePoint-a.

Ko so izpolnjeni ti pogoji in ko imate vse pripravljeno za izdelavo portala na Web Application Management nastavite Negotiate (Kerberos) avtentikacijo.

## Namestitev SharePoint 2007

Pri namestitvi SharePoint 2007 imate v prvem oknu, ki se vam pojavi, 2 možnosti za namestitev. Prva je **Basic Install**, kjer se vam z namestitvijo SharePoint 2007 strežnika namesti še SQL Express 2005. Največja težava pri tem je, da ima SQL Express 2005 omejitve velikosti baze na 4GB. Druga težava na katero naletite pri takem načinu namestitve je, da se za servisne računski uporabniki jih uporabijo built-in local system in network services računski uporabniki. Druga možnost, ki jo imate na izbiro je Advanced install, kjer se vam nadalje ponujajo

možnosti:

- **Complete**

Complete se uporablja v skoraj vseh primerih namestitve SharePoint 2007 strežnika. Ponuja vam, da si lahko naknadno izberete razli ne vloge tega strežnika (WFE, Excel Services, Index, Query).

- **Web Front End**

S to namestitvijo se na strežnik namestijo samo podatki potrebni za WFE vlogo strežnika in s tem na inom izgubite fleksibilnost spreminjanja vloge strežnika v prihodnosti.

- **Stand Alone**

Stand Alone na in namestitve je enakovreden Basic Install opciji.

Po uspešni namestitvi se vam odpre okno, kjer lahko zaženete SharePoint Products and Technologies Configuration Wizard. V tem arovniku, pod pogojem, da niste izbrali Basic oz. stand alone na ina namestitve, pa dolo ite

s katerim ra unom boste dostopali do SQL baze, na katerem portu se bo nahajala Central Administration konzola in pa kakšno avtentikacijo boste uporabljali za dostop do Central Administration strani.

V tem delu sem prikazal, kaj vse je potrebno narediti pred nastavljanjem vlog strežnikov in zaganjanjem razli nih servisov na strežnikih. V prihodnji številki Pike bom opisal Central Administration konzolo. e pa bi si želeli spoznati Central Administration in še kopico drugih stvari, še pred izidom naslednje Pike pa nas pokli ite ali pa pošljite mail na: [info@kompas-xnet.si](mailto:info@kompas-xnet.si).

Robert Von ina, uni.dipl.ekon.  
MCT, MCSA, MCTS, MCP, MCAS Instructor, MOS  
Master Instructor

[robi.voncina@kompas-xnet.si](mailto:robi.voncina@kompas-xnet.si)

## Izzivi pri prehodu na SharePoint - BREZPLA NO predavanje

Celje, 12. maj 2009

Ljubljana, 14. maj 2009

Prijave na [info@kompas-xnet.si](mailto:info@kompas-xnet.si) (predhodna prijava je obvezna). Število mest je omejeno. Pohitite!  
Ve informacija na [www.kompas-xnet.si](http://www.kompas-xnet.si)



# BOOTCAMP

## SharePoint 2007

### SharePoint 2007 - BOOTCAMP: 1. - 5. junij

### SharePoint 2007 - delavnica za urednike: 18. - 19. maj ali 11. - 12. junij



## VSeWSS 1.3

Vsi, ki razvijate rešitve za WSS 3.0 ali MOSS 2007 se boste zagotovo razveselili novih dodatkov za Visual Studio 2008, ki jih je Microsoft nedavno dal v uporabo tudi v CTP verziji.

Dodatki prinašajo veliko novosti, v nadaljevanju pa si bomo ogledali nekaj najbolj uporabljenih:

- Možnost razvijanja na 64 bitni platformi (X64).
- Novi ukazi:
  - Package - naredi .wsp paketek.
  - Retract - odstrani in izbrši aktivno rešitev iz SharePoint strežnika.
  - Quick Deploy (kopiranje v Bin, v 12, v oboje, recikliranje aplikacijskega bazena,...).
- Pri izdelavi 'feature-ja' lahko dolo imo scope.
- Izdelava Feature receiver-ja.
- Možnost avtomatskega generiranja elements.xml datoteke.
- Izboljšave pri template-ih za izdelavo 'Web partov'.

To je le nekaj izboljšav, ki so zajete v novem dodatku. Celoten spisek lahko najdete na strani za prenos dodatka: <http://www.microsoft.com/downloads/details.aspx?displaylang=en&FamilyID=fb9d4b85-da2a-432e-91fb-d505199c49f6#filelist> ali seveda bo lažje, če v iskalnik zapišete VSeWSS 1.3 download in ste pozorni da izberete Download details: VSeWSS 1.3 Mar 2009 CTP,

in sicer je poudarek na Mar 2009 CTP.

Naj omenimo še, da dodatki s SharePoint strežnikom komunicirajo preko Web Service-ov. Le-te pri privzeti instalaciji potekajo pod istim uporabniškim računom kot Central Administration Tool V3. To seveda lahko spremenite, paziti pa morate, da je uporabniški račun v skupini lokalnih administratorjev. Servisi so omogočeni le za lokalne klice in niso omogočeni za klice izven strežnika.

Ne gre pa vse kot po maslu, zato pazite na naslednje pasti:

- e prekličete strovnika za izdelavo novega projekta, ta za sabo ne pobriše datotek, ki jih je ustvaril. To morate narediti ročno.
- e izberete možnost Package, vam VS sporo i, da je bila rešitev uspešno namešena. Bila je samo zapakirana in ne namešena
- Recikliranje aplikacijskega bazena (application pool) v asih povzroča težave, in sicer reciklira napačen bazen, e je v teku ve SharePoint-ovih bazenov. Najbolje je, da ročno reciklirate zelenega.

Žal je teh malenkosti še kar nekaj, dobra stran pa je, da so lepo dokumentirane. Ob prenosu dodatka imate možnost prenosa tudi dokumenta *VSeWSS 1.3 Mar 2009 CTP Release Notes.rtf* v katerem so napisane vse novosti in tudi znane težave z rešitvami.

Uroš Žuni  
MCP, MCAD, MCTS, MCPD, MCT

[uros.zunic@kompas-xnet.si](mailto:uros.zunic@kompas-xnet.si)

**SharePoint Designer 2007 je sedaj na voljo BREZPLA! NO! Prenesete si ga lahko na Microsoftovih straneh za prenos.**

#50064: Advanced SharePoint 2007 Development 4. - 8. maj 2009

#50050: Architecting Documents and Records Management Solutions with Microsoft Office SharePoint Server 2007 7. - 8. maj ali 23. - 24. junij 2009

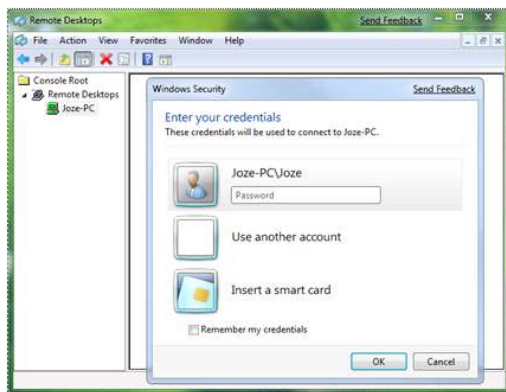
# Upravljanje infrastrukture na daljavo v Windows okolju

Pri vsakdanjih opravilih administratorja je delo na daljavo nuja. Malo je namreč takih, ki bi želeli svoj delavnik preživeti v strežniški sobi v družbi, ve inoma hladnih, strežniških rezin. Da bi se lahko temu izognili, nam številne programerske hiše ponujajo razli ne, bolj ali manj dobre, produkte, ki nam omogo ajo upravljanje infrastrukture na daljavo.

Najbolj osnovo orodje, ki ga, upam da, pozna vsak administrator Windows okolja je [Remote Desktop Connection \(RDC\)](#). RDC izkoriš a za svoje delovanje [Remote Desktop Protocol \(RDP\)](#) protokol in privzeto deluje preko [TCP](#) porta [3389](#). Prva implementacija je bila v terminalskem strežniku Windows NT 4.0. V Windows Server 2000 strežniku pa je bil RDP že nekaj povsem obi ajnega - na voljo je bil na vseh razli icah strežnika v verziji 5.0. Poleg tega, da je bil RDP del vsakega strežniškega sistema, je nova verzija RDP-ja s seboj prinesla kar nekaj novosti, predvsem gre omeniti tiskanje na lokalne tiskalnike in izboljšave pri porabi pasovne širine. Windows XP je bil prvi operacijski sistem, namenjen »ne strežniški« rabi, ki je s seboj prinesel RDP verzije 5.1. Nova verzija RDP-ja je uporabniku ponudila 24 bitno podporo za sliko in zvok. Nekaj ve izboljšav je bilo narejenih v RDP verzije 5.2, ki je bil predstavljen z Windows Server 2003 strežnikom. Zanimiva novost je bila možnost vzpostavitev oddaljene povezave v konzolno sejo ([mstsc /console](#) oz. [mstsc /admin](#) v Windows Vista ali novejšem sistemu), pridobili smo možnost mapiranja lokalnih sredstev, prvi je bila na voljo tudi podpora Transport Layer Security (TLS) 1.0 za strežniško avtentikacijo in kriptiranje terminalske seje. Windows Vista je prišla z vgrajenim RDP 6.0, ki omogo a oddaljeno povezovanje na posamezne aplikacije, nudi podporo ve jim zaslonskim lo ljivostim, Network Level Authentication (NLA),... Z Windows Server 2008 strežnikom pa je prišel RDP verzije 6.1, katerega novost je predvsem gonilnik Terminal Services Easy Print, ki uporabniku RDC-ja omogo a uporabo lokalnega tiskalnika brez namestitve gonilnikov

na oddaljenem sistemu. Prihajajo i Windows 7 bo s seboj prinesel izboljššan RDP protokol - RDP verzije 7.0. Nudil bo podporo Windows 7 Aero efektu, pravo podporo za sisteme z ve monitorji, dvosmerna avdio podpora,...

[Kako pa je s klienti, ki znajo izkoris ati RDP?](#) V Windows okoljih je najbolj poznan RDC, administratorji pa so se verjetno že sre ali z [Remote Desktops](#). Remote Desktops je Microsoft Management Console (MMC) konzola, ki jo lahko najdemo na Windows Server 2003 ali novejših strežniških sistemih. V Windows Server 2000 sistemih je bila konzola poznana pod imenom Terminal Services Connections. Na klientski ra unalnik pa lahko Remote Desktops konzolo namestimo s paketom [Windows Server 2003 Administration Tools Pack](#) (Windows XP) oz. [Microsoft Remote Server Administration Tools](#) (Windows Vista, Windows 7).



Remote Desktops je administratorju izredno prijazna konzola, saj si lahko shranimo poljubno število povezav na razli ne Windows sisteme. Ko konzolo shranimo, jo z lahkoto prenesemo na drug ra unalnik, saj potrebujemo eno samo msc datoteko, v kateri so shranjene vse potrebne nastavitve o RDP povezavah. Za vzpostavitev terminalske seje je dovolj že klik na povezavo posameznega strežnika in odprlo se nam bo okno, kjer bomo morali vpisati primerno uporabniško ime in geslo.

Primerno uporabniško ime in geslo? Vsak uporabnik, ki je član skupine [Remote Desktop Users](#) ali [Administrators](#) na nekem sistemu, se bo lahko na ta sistem povezal preko terminalske seje (privzete nastavitve, ki jih lahko spremenimo).

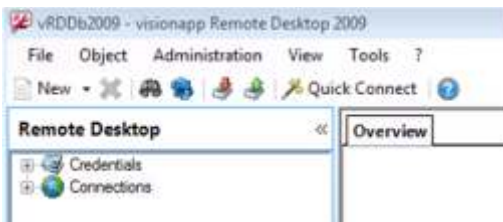
Poleg RDC-ja in Remote Desktops je na spletu na voljo še cel kup drugih orodij, tudi brezplačnih, ki omogočajo izkoriščanje RDP-ja. Eno izmed takih je [mRemote](#), ki žal ne podpira NLA-ja. Nudi pa namesto tega podporo kar lepemu številu drugih protokolov, ki jih pogosto izkoriščamo za oddaljeno administracijo različnih sistemov (poleg RDP še VNC, SSH1, SSH2, Telnet, Rlogin, RAW, HTTP, HTTPS in ICA).



Ena izmed pozitivnih lastnosti tega programa je tudi, da lahko XML datoteko, v kateri so shranjene vse nastavitve, zaklenemo z geslom. Sam s pridom izkoriščam še dedovanje nastavitvev, ki mi omogočajo, da lahko npr. domeno, uporabniško ime in geslo nastavim na mapi, v kateri nato kreiram posamezne povezave. To velja za praktično vse možne nastavitve, ki jih program podpira. Zanimiva pa je tudi možnost shranjevanja nastavitvev na SQL strežnik, saj lahko tako do enih nastavitvev dostopa več oseb, ki bodo imele vedno identične nastavitve.

Njegov plajlivi polbrat [vRDDb2009](#) pa ima poleg večine zgornjih nastavitvev še nekaj drugih dodatnih možnosti. Meni je ena izmed najbolj uporabnih vrednosti programa, podpora NLA. Druga zanimiva funkcionalnost je organiziranje nastavitvev - uporabniška imena in gesla so ločena od ostalih nastavitvev. Za npr. upravljanje strežniškega okolja z domenskim uporabnikom je potrebno imeti eno samo

shranjeno uporabniško ime in geslo, ki ga lahko kadarkoli uporabimo v poljubni povezavi. V primeru, da spremenimo ali uporabniško ime ali geslo, je potrebno to spremembo v bazi opraviti samo enkrat in ne na vsaki povezavi/mapi, kot je to potrebno pri mRemote.



Podoben, tudi brezplačen program, ki ga uporabljam vsake toliko, je še [Terminals](#). Tudi ta program nudi podporo široki paleti različnih protokolov (RDP, VNC, VMRC, RAS, Telnet, SSH1, SSH2, ICA, RAS, HTTP). Kot administratorju sta mi vse dve funkcionalnosti, ki jih ima ta program. Prva je integriran VMRC klient. Druga, izredno uporabna funkcionalnost tega programa so integrirana orodja za analizo in upravljanje ali omrežja ali pa poljubne mrežne naprave.



V manjših okoljih, doma in drugje, kjer ne moremo imeti postavljenega Windows Server 2008 Terminal Services Gateway prehoda oz. nimamo VPN povezave, želeli pa bi si imeti dostop vsaj do določene Windows sistema, je lahko elegantna rešitev tudi [Live Mesh](#).

emu je namenjen, kaj podobnega še obstaja in zakaj bi ga sploh želeli imeti v svojem okolju, pa morda naslednji.

Jože Markič  
MCDST, MSBS, MCSA, MCSE, MCIPT, MCTS,  
MCT, MCAS Instructor, MOS MI

[joze.markic@kompas-xnet.si](mailto:joze.markic@kompas-xnet.si)

# Primer branja Microsoft Excel datoteke v Microsoft Office Access orodju

Pozdravljeni, nekaj mesecev je minilo od zadnje številke in upam, da prijetnih. Zunaj je pomlad že pokazala svoje are in tudi temperature po asi prihajajo v dvomestne številke.

Ilanek, ki sem ga namenil tej reviji Pika prikazuje uporabo VBA kode, ki nam potencialno preko Microsoft Access-ove aplikacije omogoča branje podatkov Excel datoteke, katere shranimo v poljubno tabelo.

Vprašanje, ki se verjetno poraja ob branju zgornjih vrstic je predvsem »*Zakaj bi kdo po el kaj takega, saj je temu namenjen arovnik, ki nas vodi do zelenega rezultata!?*« Delno se s tem strinjam, vendar pa se zagata pojavi, ko želimo le specifičen obseg celic in ne celotne vsebine shranjene v Excel datoteki.

Spodaj navedeno VBA kodo uporabniku ponudi dialog, kjer si izbere bodisi Excel 2007 ali Excel 2003 datoteko.

```
Function odpriFile() As String
Dim fDialog As Office.FileDialog
Dim varFile As Variant
' Pripravimo File Dialog.
Set fDialog =
Application.FileDialog(msoFileDialogFilePicker)
With fDialog
.AllowMultiSelect = False
.Title = "Izberite delovni zvezek za uvoz"
' dodamo filter za excelov delovni zvezek
' Najprej pa izbrisemo morebitne privzete
nastavitve za filter
.Filters.Clear
' Filter za datoteke Excel 2007
.Filters.Add "Excel WorkSheet", "*.XLSX"
' Filter za datoteke Excel 2003
.Filters.Add "Excel WorkSheet", "*.XLS"
'poklicemo metodo .Show, ki pokaže okno. e vrne
true je bilo nekaj izbrano, e vrne cancel, je bilo
preklikano
If .Show = True Then
odpriFile = fDialog.SelectedItems(1) ' Izbrana
datoteka
Else
'Sporo ilno okno, ki nam preprosto izpiše da smo
kliknili "cancel" v dialogu za izbor datoteke
```

```
MsgBox "Izbira preključena!"
End If
End With
End Function
'Funkcija, za prenos podatkov
Sub prenosPodatkov()
DoCmd.TransferSpreadsheet acImport,
acSpreadsheetTypeExcel12,
"ime_tabele_v_katero_shranjujemo", pot_do_excel
_datoteke, False, "obseg"
End Sub
```

## Pomembno!

Za uspešno delovanje zgoraj navedene kode je projektu potrebno dodati referenco na Microsoft Office 10.0 Object Library, to storite preprosto tako, da v Visual Basic Editorju (*Alt+F11*) Microsoft Access-a 2003 kliknete na *Tools->References...* izberete pravo knjižnico in potrdite izbiro.

V klicu metode:

...

```
DoCmd.TransferSpreadsheet acImport,
acSpreadsheetTypeExcel12,
"ime_tabele_v_katero_shranjujemo", pot_do_
_excel_datoteke, False, "obseg"
```

...

Zamenjajte: *ime\_tabele\_v\_katero\_shranjujemo* s poljubnim imenom tabele kamor želite shraniti podatke.

Zamenjajte: *pot\_do\_excel\_datoteke* z dejansko potjo datoteke, v našem primeru za pridobitev poti do datoteke uporabimo funkcijo *odpriFile*, ki vrne pot izbrane datoteke.

Zamenjajte: obseg vrednost z dejanskim obsegom polj, ki jih želite pridobiti iz izbrane excelove datoteke (npr. A1:D10).

Anton Šivic,  
Programer, MSP, MCP, MCTS, MCPD  
tone.sivic@kompas-xnet.si

# Koristni jQuery triki

jQuery je ena najbolj fleksibilnih *Javascript* knjižnic, ki omogoča številne prijeme pri implementaciji funkcionalnosti spletne aplikacije in vizualnih efektov. Naslednjih par predstavljenih trikov vam bo pomagalo bolje izrabiti moč knjižnice.

## Število DOM elementov v trenutnem dokumentu

e želimo izvedeti, koliko elementov se nahaja znotraj `<body>` zna ke v dokumentu, lahko to storimo s pomočjo naslednje skripte:

```
$(window).load(function() {
    var n = $("body *:not(script)").length;
    alert("V dokumentu je " + n.toString() + " elementov.");
});
```

## Uporaba več knjižnic v istem dokumentu

e se kdaj pojavi potreba po kombiniranju več knjižnic v istem dokumentu, se lahko zgodi, da je `$` funkcija večkrat definirana v drugih knjižnicah (primer je knjižnica *Prototype*). V tem primeru lahko jQuery (in vse plugine) naložimo kot zadnjo skripto na koncu `<head>` zna ke, potem pa izvedemo naslednjo funkcijo:

```
$.noConflict();
```

Ta funkcija popravi referenco variable `$` na knjižnico, ki jo je nazadnje definirala pred jQuery. e jQuery naložimo pred drugimi knjižnicami, ki spremenijo referenco spremenljivke `$`, nam ni potrebno izvesti prejšnjega ukaza. jQuery je še vedno na voljo v svoji daljši obliki kot globalna spremenljivka jQuery. e še vedno želimo uporabljati `$` funkcijo, lahko to storimo s pomočjo anonimne funkcije:

```
(function($){
    // tukaj $ pripada knjižnici jQuery
})(jQuery);
```

V tem primeru znotraj funkcije `$` spet pripada jQuery funkciji.

## Delegacija eventov

e se kdaj zgodi, da moramo opazovati

dinamično zbirko elementov znotraj enega ali več elementov, se hitro zgodi, da se zaradi števila elementov stran oprazni upoasni, dodajanje in odzemanje elementov pa zahteva rebinding handlerja. Obstaja pa boljša rešitev, ki izrablja model propagiranja eventov, imenovan *bubbling* - ko se sproži event na nekem elementu, se le-ta event propagira skozi verigo staršev HTML elementov, vse do `<body>` elementa.

e želimo oprazovati klik na `<li>` element znotraj `<ul id="seznam">` bloka, lahko to storimo s pomočjo naslednje kode:

```
$("#seznam").click(function(e) {
    var clickedElement = $(e.target);
    clickedElement.fadeOut();
});
```

V tem primeru je prvi parameter v event handlerju (`e`) jQuery event object, katerega *target* atribut nosi referenco do izvirnega DOM elementa, na katerem se je event zgodil. *this* znotraj tega bloka pa se nanaša na `<ul>` element.

jQuery od različice 1.3 podpira tudi dve novi metodi, ki omogočata bolj učinkovito spremljanje eventov za spremenljivo število DOM elementov - *live in die*. Pri prvi funkciji na izbrane elemente dodamo event handler, ki bo veljal tudi za vse elemente, ki bodo v prihodnje ustrezali selektorju, druga pa odstrani event handler:

```
$("#p").live("click", function() {
    // this
});
```

V tem primeru dodamo click handler na vse p elemente v dokumentu, ne glede na to, ali jih ustvarimo po izvedbi ukaza *live* ali pred njim.

Klemen Slavi  
Programer in inštruktor, MCP

[klemen.slavic@kompas-xnet.si](mailto:klemen.slavic@kompas-xnet.si)

# Graf pove ve kot 1k besed



Dobro izdelan graf nudi hiter in jasen povzetek podatkov, ki lahko razkrijejo cikle, trende ali druge vzorce, ki jih je težje razbrati zgolj iz tabel numeri njih podatkov. Do nedavnega je uporaba grafov v vaših namiznih ali spletnih aplikacijah zahtevala uporabo odprtokodnih rešitev ali praviloma dragih rešitev tretjih proizvajalcev. Od izida Visual Studio 2008 z Microsoft .NET Framework 3.5 SP1, pa lahko razvijalci za prikaz in izgradnjo grafov v namiznih in spletnih aplikacijah uporabimo Microsoft Chart kontrolnike.

Pred za etkom bo treba s spleta naložiti [Microsoft Chart Controls](http://go.microsoft.com/fwlink/?LinkId=142580) (<http://go.microsoft.com/fwlink/?LinkId=142580>) ter [Chart Controls Add-On for Visual Studio](http://go.microsoft.com/fwlink/?LinkId=142581) (<http://go.microsoft.com/fwlink/?LinkId=142581>). Prvi del bo naložil zbirnike, ki vsebujejo knjižnice za delo z grafi ter vnaprej pripravljene kontrolnike za njihovo uporabo; drugi pa jih bo umestil v orodno vrstico in poskrbel za intellisense.

V naslednjem koraku boste lahko iz orodne vrstice v vašo aplikacijo enostavno potegnili kontrolnik, mu dolo ili velikost, barvo, tip, serijo, legendo in ostale lastnosti vezane na želeni izgled grafa. Podatke lahko vnaprej dolo imo stati no ali pa jih vežemo na nek dinami ni vir, kot na primer polje, podatkovno bazo, xml datoteko, csv datoteko ali pa kar Excelovo preglednico.

Kar pri teh kontrolnikih najbolj presenetli, je širok spekter njihovih lastnosti. Na voljo imamo ogromno razli nih tipov grafikonov, od standardnih (line, bar, and pie charts) do bolj eksoti nih (histogram, piramida, pareto,

mehur ek ). Podatke v grafu lahko grupiramo, sortiramo, filtriramo in po njih iš emo. Zgolj z vrstico kode pa jih lahko izvozimo v Excelovo datoteko. Prav tako enostavno lahko na grafovo površino dodamo markerje, anotacije in podobne vizualne elemente. Še ve , s pomo jo dogodkov kot sta [PrePaint](#) in [PostPaint](#) lahko vplivamo na celoten izgled. Kontrolniki prav tako podpirajo interaktivne prikaze grafov. *Primer:* ko uporabnik klikne na to ko v podatkih, lahko prikažemo bolj podrobne informacije o tej to ki v okviru samega grafa ali pa v drugem grafu ali tabeli.

Microsoft Chart kontrolniki pa imajo tudi nekaj omejitev, kar je po navadi standardna lastnost prve razli ice vsake knjižnice. Kot sem že omenil, sta za namestitvev potrebna dva downloada (v primeru, da bi želeli še dokumentacijo in primera pa še dva), namesto da bi bila zadeva integrirana v enega. V tem trenutku prav tako ni podpore za Silverlight in Windows Presentation Foundation ( eprav ima Silverlight toolkit svoj Graf kontrolnik) in ni arovnika, ki bi nam pomagal pri izgradnji izgleda našega grafa. Lastnosti, ki vplivajo na izgled je namre res ogromno in v asih je asovno zahtevno najti tisto pravo, ki vpliva na del izgleda, ki bi ga radi spremenili (na primer velikost fonta na X osi).

Upajmo pa, da bodo v naslednji razli icah tudi te zadeve odpravljene.

Rok Bermež  
MCS D, MCDBA, MCSA, MCTS, MCPD, MCT

[rok.bermez@kompas-xnet.si](mailto:rok.bermez@kompas-xnet.si)



# Pomožne skripte

Spremljanje stanja ve jega števila ra unalnikov je lahko zamudno delo. Delo si lahko olajšamo s skriptnim orodjem, ki ga sestavimo s tehnologijami in znanjem, ki smo si ga na tem mestu skozi PiKE že ogledali in bo nadomestilo: prijavljanje na številne ra unalnike, pregled event logov, uspešnost izvedbe asovno zamaknjenih opravil in koli ine nezasedenega prostora na disku. Ker je možnosti veliko, si bomo tu ogledali samo nekaj osnovnih smernic, sestavo dokon ne skripte pa prepustim bralcem teh vrstic.

Imena ra unalnikov, ki jih bomo pregledovali, lahko ro no vpišemo v tekstovno datoteko, do katere bomo dostopali in brali iz nje imena s pomo jo *Scripting.FileSystemObject* objekta in njegovih metod in funkcij *OpenTextFile*, *Readline* in *AtEndOfStream*.

```
Const ForReading = 1
```

```
Set objFSO =
CreateObject("Scripting.FileSystemObject")
Set objFile = objFSO.OpenTextFile
("c:\scripts\servers.txt", ForReading)
Do Until objFile.AtEndOfStream
    server = objFile.Readline
    ...
Next
Loop
```

Imena lahko uporabimo v teko i zanki ali pa jih shranimo v *Scripting.Dictionary* in se skozi njegove elemente sprehodimo kasneje.

Druga možnost pa je, da imena pridobimo iz aktivnega imenika s pomo jo *LDAP providerja*.

```
Set colServers = GetObject(LDAP://CN=Computers,
DC=domena, DC=com)

For Each oComputer in colServers
    sComputerName = oComputer.CN
next
```

A v tem primeru moramo paziti pri izbiri prave OU, v nasprotnem primeru bomo zbrali podatke o ve ra unalnikih, kot si želimo.

Sedaj, ko smo pridobili imena ra unalnikov, se bomo s pomo jo WMI tehnologije "sprehodili" od prvega do zadnjega in zbrali informacije, ki nas zanimajo.

Da nam med delom ali pri izdelavi varnostnih kopij podatkov na diskih ne zmanjka prostora, moramo seveda budno paziti na koli ino le tega.

```
Set objWMIService = GetObject("winmgmts://" &
Computer)
Set colLogicalDisk =
objWMIService.InstancesOf("Win32_LogicalDisk")
For Each objLogicalDisk In colLogicalDisk
    if objLogicalDisk.drivetype=3 then
        ofIte.WriteLine Computer & ", " &
objLogicalDisk.DeviceID & _
        ", " & objLogicalDisk.size/1048576 & ", " & _
objLogicalDisk.freespace/1048576 & ", " & _
((objLogicalDisk.freespace/1048576)/(objL
ogicalDisk.size/1048576))*100
    end if
Next
```

Z WMIjem si bomo pomagali tudi pri pregledu stanja asovno zamaknjenih opravil in uspešnosti zadnje izvršitve le-teh.

```
strComputer = "."
Set objWMIService =
GetObject("winmgmts:{impersonationLevel=imperson
ate}!\\" & strComputer & "\root\cimv2")
Set colScheduledJobs = objWMIService.ExecQuery _
("Select * from Win32_ScheduledJob")
For Each objJob in colScheduledJobs
    Wscript.Echo "Name: " & objJob.Name
    Wscript.Echo "Caption: " & objJob.Caption
    Wscript.Echo "Command: " & objJob.Command
    Wscript.Echo "Description: " & objJob.Description
    Wscript.Echo "Elapsed Time: " & objJob.ElapsedTime
    Wscript.Echo "Job Status: " & objJob.JobStatus
    Wscript.Echo "Owner: " & objJob.Owner
    Wscript.Echo "Start Time: " & objJob.StartTime
    Wscript.Echo "Status: " & objJob.Status
Next
```

Informacije kaj se z ra unalniki, za katere skrbimo, dogaja skozi as, se beležijo v zapisih dogodkov na posameznem ra unalniku.

```
set objWMI = GetObject("winmgmts:\\" & strComputer
& "\root\cimv2")
set colEvents = objWMI.ExecQuery("Select * from
Win32_NTLogEvent " & _
" Where logfile = " & strLog & "" & _
" and eventCode = " & intEventCode)
for each objEvent in colEvents
    Wscript.Echo "Date: " & objEvent.TimeWritten
    Wscript.Echo "Source: " & objEvent.SourceName
    Wscript.Echo "Category: " & objEvent.Category
```

```

Wscript.Echo "Type: " & objEvent.Type
Wscript.Echo "Event Code: " & objEvent.EventCode
Wscript.Echo "User: " & objEvent.User
Wscript.Echo "Computer: " &
objEvent.ComputerName
Wscript.Echo "Message: " & objEvent.Message
WScript.Echo
end if
next

```

Ker zna biti zapisov veliko, vsi pa nas morebiti ne zanimajo, moramo v zgornjem primeru ustrezno popraviti poizvedbo glede na loge (application, system, security ali pa tipe dogodkov, ki nas zanimajo oz. katere želimo izpustiti iz pregleda. Prilaganje poizvedbe je lahko od sistema do sistema razli no, zato moramo biti fleksibilni in poizvedbe pridobiti skupaj z imeni strežnikov ali pa zapise od dogodkih dolo enega dne

Where TimeWritten >= "& StartDate & "" and TimeWritten < "& EndDate & ""

shraniti v kakšno od baz, in se s specializiranimi poizvedbami le-teh lotiti kasneje.

Informacij o strežnikih, ki jih s tako skripto lahko pridobimo, je lahko ogromno, zato si moramo vzeti as že pri na rtovanju le-te in pustiti možnost im ve je fleksibilnosti pri izbiri poizvedb.

Lahko pa si prihranimo as in potrošimo nekaj cekinov za kakšno od SNMP rešitev, ki so na voljo na trgu, a temu se bomo posvetili v kakšni od prihodnjih Pik.

Aleš Lipuš ek,  
MCP

[ales@kompas-xnet.si](mailto:ales@kompas-xnet.si)

## POLETNE USTVARJALNE DELAVNICE ZA OTROKE

Konec šolskega leta se približuje in s tem za etek po itnic. Poletne po itnice so as, ki ga ve inoma posvetimo po itku ali pa razvedrilu. Se vam porajajo vprašanja kaj bodo po eli vaši otroci, medtem ko boste vi v službi? Potem imamo mi pravi odgovor za vas.

Tudi v letu 2009 smo za vaše otroke pripravili nekaj delavnic, na katerih bodo otroci združili u enje, ustvarjalnost in zabavo.

Delavnica	Termin	Priporo amo
Oblikujmo svojo internetno stran	29. junij – 3. julij 17. – 21. avgust	Starejšim od 10 let
Izdelajmo in krmilimo svojega lego robota	6. – 10. julij 24. – 28. avgust	Starejšim od 8 let
Moji prvi slikarski koraki	29. junij – 3. julij 24. – 28. avgust	Vsem otrokom
Oblikuj svoje slike v album in se hkrati nau i osnov španš ine.	6. – 10. julij 17. – 21. avgust	Starejšim od 10 let

**Kje bodo potekale delavnice?:** Kompas Xnet d. o. o. , Stegne 7, 1000 Ljubljana

**Kdaj?:** od ponedeljka do petka do 8:30 do 14:30 ure

**Bo kaj za pod zob?:** Poskrbeli bomo tudi za malico, sokove in sladoled med odmori.

**Kdaj lahko pridete po vašega otroka?:** do 16:00 ure (poskrbljeno bo za varstvo otrok).

**PRIJAVA:** Na delavnice se lahko prijavite preko naše spletne strani [www.kompas-xnet.si](http://www.kompas-xnet.si) ali preko e-maila: [info@kompas-xnet.si](mailto:info@kompas-xnet.si).

Za vse informacije in dodatna vprašanja smo vam z veseljem na voljo tudi na tel. št. : 01 / 5136 - 990.

## SRE NI NAGRAJENCI

Pravilen odgovor iz prejšnje številke se glasi: *CYGWIN omogoča uporabo GNU programske opreme neposredno na Windows operacijskem sistemu.*

1. nagrada (bon v vrednosti 65,00 Å)

Sonja Kostevc, Krško

2. nagrada (bon v vrednosti 45,00 Å)

Martina Knavs, Lj

3. nagrada (bon v vrednosti 35,00 Å)

Nevenka Hren, Koper

Vsem nagrajenkam iskreno **ESTITAMO!** Nagrade boste prejeli v prihodnjih dneh po pošti.

## NAGRADNO VPRAŠANJE

Kaj nam omogoča VBA koda?

Odgovore na nagradno vprašanje nam pošljite pisno ali na [info@kompas-xnet.si](mailto:info@kompas-xnet.si) do ponedeljka, 1. junija 2009.

Prosimo vas, da zraven dopišete tudi podjetje, ime, priimek ter naslov.

## SPLETNA KNJIGARNA

[www.pasadena.si](http://www.pasadena.si)

Založba računalniške literature in spletna knjigarna

Zbirka knjig  
Microsoft  
Office 2007  
hitro in jasno

Knjige v zbirki:

- Microsoft Office 2007
- Microsoft Word 2007
- Microsoft Excel 2007
- Microsoft Powerpoint 2007
- Microsoft Outlook 2007
- Microsoft Access 2007



Založba Pasadena d.o.o.  
Brncičeva ulica 41a, 1000 Ljubljana  
telefon: (01) 475 95 35  
faks: (01) 560 65 03  
e-pošta: [knjige@pasadena.si](mailto:knjige@pasadena.si)  
[www.pasadena.si](http://www.pasadena.si)

## KOLOFON

Izdaja:

KOMPAS Xnet, Stegne 7

1000 Ljubljana

Tel: 01 5136-990

Fax: 01 5136-999

[Info@kompas-xnet.si](mailto:Info@kompas-xnet.si)

[www.kompas-xnet.si](http://www.kompas-xnet.si)

Direktorica:

Branka Slinkar

Glavna urednica in

oblikovalka:

Maja Kraševc

Pomožni glavne

urednice:

Jure Beli,

Rok Bermež,

Dare Cencelj,

Jernej Goriški,

Aida Kalender Avdi,

Aleš Lipuš ek,

Jože Marki,

Katarina Pertoci,

Klemen Slavi

Tone Šivic,

Sven Štupica,

Robert Vončina,

Uroš Žuni.

Budilka: "Spet ti loviš..."

Jože

Noro zagreta za grafiko

Katarina in Jure

Našel svojo „poli ko“

Tone

Dela Cores že 3 leta

Jerji

Štajerc na Toyoti

Sven

Develop-japonska juha

Klemen, Uroš in Rok

Pokuša to juho

Aida

Stopni ka pred okroglo

Robi

Ring, ring...DVIGNI!!!

Rok

Bil bi še brez naslova

Aleš